

CSONGRÁDI KISTÉRSÉG

TÖBBCÉLÚ TÁRSULÁSA

Kistérségi Esélyegyenlőségi Helyzetelemzés és Program

2011

Tartalomjegyzék

1. BEVEZETÉS	3
2. KISTÉRSÉGI ESÉLYEGYENLŐSÉGI HELYZETELEMZÉS	10
3. A SZOCIÁLIS INTÉZMÉNYRENDSZER	15
3.1 A Társulás fenntartásában működő intézmények.....	15
3.2 Szociális alapszolgáltatások	16
3.3. Szakosított ellátások	29
3.4. A Társulás fenntartásában működő intézmények finanszírozása.....	35
4. EGÉSZSÉGÜGY, EGÉSZSÉGÜGYI ELLÁTÁS	37
5. OKTATÁS	39
6. FOGLALKOZTATÁSI HELYZET ÉS MUNKANÉLKÜLISÉG	43
7. GENDER.....	44
8. A FOGYATÉKOS SZEMÉLYEK HELYZETE.....	44
9. A ROMA ÉS ALACSONY STÁTUSZÚ LAKOSSÁG HELYZETE	46
10. INTÉZKEDÉSI TERV	54
11. MONITORING ÉS NYILVÁNOSSÁG.....	86
12. KONZULTÁCIÓ ÉS VISSZACSATOLÁS	89
13. KÖTELEZETTSÉGEK ÉS FELELŐSSÉG (SZANKCIONÁLÁS)	90
14. LEGITIMÁCIÓ	92

1. BEVEZETÉS

A mindenki számára egyenlő esélyeket biztosító társadalom megköveteli a társadalmi érvényesülést gátló akadályok elmozdítását, valamint egy olyan légkör kialakítását, melyben a sokféleség a társadalmi-gazdasági életerő forrását jelenti.

Az elvárások alapján az országok – régiók, kistérségek, települések – feladata a társadalmi egyenlőtlenségek csökkentése.

Az esélyegyenlőség biztosítása és előmozdítása jól elkülöníthető fogalmak, melyek egyben egymást kiegészíthető célokat jelölnek meg:

- az esélyegyenlőség biztosítása olyan, általában passzív cselekedet, amely valamit kinyit, lehetővé tesz az adott védett csoport számára is,
- az esélyegyenlőség előmozdítása aktív cselekedet, melynek eredményeként a védett csoport tagjai valóban élni tudnak a számukra is nyitott lehetőségekkel.

Az esélyegyenlőség érvényesüléséről csak akkor beszélhetünk, ha mindkét cél egyszerre teljesül: az adott védett csoport tényleges résztvevővé válik.

Ennek érdekében a fogadókészséget fejleszteni kell, ki kell alakítani

- a megkülönböztetés tilalmát,
- az egyenlő bánásmódot,
- az emberi méltóság tiszteletben tartását,
- a társadalmi szolidaritást.

Az esélyegyenlőség pozitív befolyásolásához megerősítő intézkedéseket kell kidolgozni, melynek stratégiai terve az esélyegyenlőségi program. A program része

- a körütekintő, részletes helyzetelemzés,
- az alapelvek, célok meghatározása,
- a továbblépés lehetőségeinek megkeresése a partnerségi megközelítés lehetőségének számba vételével.

Az esélyegyenlőség előmozdítása konkrét, a hátrányok kiegyenlítését segítő intézkedések végrehajtásával érhető el. Ennek érdekében az állami intézkedések keretén belül a területet érintő szabályozás olyan lehetőségeket biztosít, melyek a közösségi erőforrások leghatékonyabb felhasználását teszik lehetővé.

1.1. A települési esélyegyenlőségi helyzetelemzés és esélyegyenlőségi program célja.

Az Európai Regionális Fejlesztési Alapra, az Európai Szociális Alapra és a Kohéziós Alapra vonatkozó szabályozás (1083/2006/EK rendelet) kiemel két olyan horizontális elvárást, amelyet minden pályázat tervezése során figyelembe kell venni: *az egyik az esélyegyenlőség a másik pedig a fenntartható fejlődés*. Az Európai Bizottság javaslatára és a sajátos magyar adottságok és problémák figyelembe vételével 5 olyan terület került kijelölésre, melyek hozzájárulhatnak az esélyegyenlőségi célcsoportok hazai helyzetének javulásához. A települési esélyegyenlőségi helyzetelemzés és program kidolgozásakor az 5 célcsoport esélyegyenlőségi helyzetét vizsgáljuk meg a települési ellátórendszerhez történő hozzáférés tükrében.

Az 5 fő esélyegyenlőségi terület és célcsoport

1. Családbarát körülmények megteremtése, erősítése települési szinten

A fogalom legszűkebb értelmezése szerint a családbarát intézkedések elsősorban a kisgyermeket nevelő szülőket hivatottak segíteni abban, hogy mind munkájukat, mind családi-háztartási kötelezettségeiket el tudják látni. A gyermekek társadalmi helyzetének javítása, a gyermekszegénység elleni küzdelem és a családjukból kiemelt gyermekek integrációja kulcsfontosságú a szegénység és a kirekesztődés újratermelődési folyamatainak megállításában. Az oktatásban is szükséges a szegregációs iskolai gyakorlatok elleni küzdelem és a hátrányos helyzetű tanulók oktatási esélyeinek növelése. A gyermeket nevelő családok jövedelemteremtő képességének támogatása és anyagi biztonságának megőrzése miatt különös hangsúlyt kell helyezni a gyermekjóléti és a családokat segítő-támogató szolgáltatásokra. Ahhoz, hogy a szülők munkaerőpiacra történő visszatérését elősegítsük, fokozott hangsúlyt kell helyezni a gyermekek napközbeni ellátására. Szintén fontos terület még a gyermekbántalmazás elleni küzdelem és a gyermekek jogainak figyelembevétele.

2. Nemek (férfiak és nők) közti esélykülönbségek csökkentése

A nők teszik ki a népesség felét, és sajátos problémáik alapvető társadalmi kérdéseket érintenek. 2003-ban Magyarországon a 15-64 éves nők 51%-a, a férfiak 63%-a volt foglalkoztatott. A nők munkahelyi hierarchiában elfoglalt helye úgy jellemezhető, hogy minél lejjebb megyünk a foglalkozások rangsorában, annál több nőt találunk az alacsonyabb keresetet jelentő és alacsonyabb presztízsű állások betöltői között, a vertikális szegregáció erősödésére utal a női vezetők rendkívül alacsony aránya. A nők és a férfiak munkaerő-piaci esélyegyenlőségének alapvető feltételei közé tartoznak a családi és munkahelyi kötelezettségek összehangolását lehetővé tevő családtámogatási ellátások, az elérhető és megfelelő minőségű gyermekgondozási, illetve a gondozásra szoruló családtag ellátását segítő szolgáltatások, valamint a családi kötelezettségeket rugalmasan figyelembe vevő munkaszervezetek és foglalkoztatási formák elterjesztése.

3. A fogyatékkal élők életminőségének javítása, az akadálymentesítés előrehaladása

A fogyatékos népességben belül továbbra is a mozgássérülteké a legnépesebb csoport, a társadalom életének színterein való megjelenésük alapfeltétele az akadálymentesítés. Rajtuk kívül haszonélvezői az akadálymentes környezetnek a kisgyermekes, babakocsival közlekedő szülők, a beteg és idős emberek is.

Az esélyegyenlőség szempontjainak vizsgálatánál két tényező kerül értékelésre: az építési beruházások esetében a fizikai akadálymentesítés, a többi fejlesztés esetében a fogyatékkal élők számára biztosított info-kommunikációs hozzáférés az eszközök, szolgáltatások használatához (vakbarát számítógépes és egyéb eszközök, könnyen érthető kommunikáció, stb.).

Magyarországon az 1990-es évtizedben jelentősen visszaesett a foglalkoztatottság, és ez a fogyatékos emberek munkaerő-piaci helyzetére is hatással volt. A foglalkoztatottak aránya Magyarországon a fogyatékkal élők körében 2001. évi népszámlálás adatai szerint 9 százalékra csökkent.

Fogyatékos személy: aki érzékszervi, így különösen látásszervi, hallásszervi, mozgásszervi, értelmi képességeit jelentős mértékben vagy egyáltalán nem birtokolja, illetőleg a kommunikációjában számottevően korlátozott, és ez számára tartós hátrányt jelent a társadalmi életben való aktív részvétel során (lásd A fogyatékos személyek jogairól és esélyegyenlőségük biztosításáról szóló 1998. évi XXVI. törvény 4. §-át).

A fogyatékkal élők munkaerőpiacon való megjelenésének előmozdítása érdekében szükséges a fogyatékkal élők számára az akadálymentes környezet kialakítása, továbbá a közlekedési nehézségek miatt a távmunka lehetőségének biztosítása.

A szociális ellátások területén a fogyatékkal élő személyek esetében a saját lakókörnyezetben történő segítségnyújtás kap prioritást.

4. Romák életminőségének és munkapiaci esélyeinek javítása

Azt a személyt tekintjük romának, aki annak vallja magát. Valamely nemzeti, etnikai csoporthoz tartozás (roma származás) vállalása és kinyilvánítása az egyén kizárólagos és elidegeníthetetlen joga, ezért a kisebbségi csoporthoz tartozás kérdésében nyilatkozatra senki sem kötelezhető, kivétel, amennyiben a törvény vagy a végrehajtására kiadott jogszabály valamely kisebbségi jog gyakorlását az egyén nyilatkozatához köti (lásd A nemzeti és etnikai kisebbségek jogairól szóló 1993. évi LXXVII. törvény 7. § (1)-(2) bekezdését). A roma népesség foglalkoztatási, oktatási, egészségügyi, jövedelmi és lakhatási helyzetére vonatkozó mutatók messze elmaradnak a nem-roma lakosság mutatóitól. A romák integrációjának érdekében első lépésként a következő intézkedések meghozatalára kerülhet sor: az életminőség javítása érdekében a roma telepek felszámolására, integrált oktatás és képzés elősegítésére, a foglalkoztatás növelésére, és az információs társadalomba való integrációra.

5. Más sajátos élethelyzetű csoportok társadalmi esélyeinek javítása

A fő esélyegyenlőségi célcsoportok mellett a hátrányos helyzetű társadalmi csoportok esélyegyenlőségének elősegítése tartozik a program fő céljai közé. Az egyik ilyen fő veszélyeztetett csoport a gyermekek. A gyermekek szegénységének kockázatát növelő tényező közé tartozik a szülő kereső foglalkozásának hiánya, a nagycsaládban való nevelkedés, illetve a nem megfelelő, egészségtelen lakóhely. A gyermekszegénység kezelésének egyik kulcskérdése a szülők foglalkoztatási esélyeinek növelése, de természetesen további eszközt jelentenek a pénzügyi és természetbeni támogatások, a személyes gondoskodást nyújtó szolgáltatások.

A másik kiemelt társadalmi csoport az idősek csoportja. A magyar társadalom előregedő társadalom. Az előregedés kihívásaira adott válaszok az „aktív öregedés” ezért nálunk is egyre inkább a figyelem középpontjába kerül. Az aktív és méltó időskor érdekében szükséges az idősek aktív és széleskörű részvételének elősegítése, ennek

érdekében idősbarát fizikai és társadalmi környezet megteremtése, és a közszolgáltatásokhoz való hozzáférés bővítése.

1.2. Törvényi szabályozás

A 2003. évi CXXV. törvény az egyenlő bánásmódról és az esélyegyenlőség előmozdításáról kimondja, hogy:

Az Országgyűlés elismerve minden ember jogát ahhoz, hogy egyenlő méltóságú személyként élhessen, azon szándékától vezérelve, hogy hatékony jogvédelmet biztosítson a hátrányos megkülönböztetést elszenvedők számára, kinyilvánítva azt, hogy az esélyegyenlőség előmozdítása elsősorban állami kötelezettség, tekintettel az Alkotmány 54. § (1) bekezdésére, 70/A. §-ára, valamint a Köztársaság nemzetközi kötelezettségeire és az európai közösségi jog vívmányaira a következő törvényt alkotja:

ÁLTALÁNOS RENDELKEZÉSEK

1. § Az egyenlő bánásmód követelménye alapján a Magyar Köztársaság területén tartózkodó természetes személyekkel, ezek csoportjaival, valamint a jogi személyekkel és a jogi személyiséggel nem rendelkező szervezetekkel szemben e törvény rendelkezései szerint azonos tisztelettel és körültekintéssel, az egyéni szempontok azonos mértékű figyelembevételével kell eljárni.

2. § Az egyenlő bánásmód követelményére vonatkozó, külön jogszabályokban meghatározott rendelkezéseket e törvény rendelkezéseivel összhangban kell alkalmazni.

A törvény kitér természetesen az egyes részterületekre is, mégpedig a következőképpen:

AZ EGYENLŐ BÁNÁSMÓD KÖVETELMÉNYÉNEK ÉRVÉNYESÍTÉSE EGYES TERÜLETEKEN

Foglalkoztatás

21. § Az egyenlő bánásmód követelményének sérelmét jelenti különösen, ha a munkáltató a munkavállalóval szemben közvetlen vagy közvetett hátrányos megkülönböztetést alkalmaz, különösen a következő rendelkezések meghatározásakor, valamint azok alkalmazásakor:

a) a munkához való hozzájutásban, különösen nyilvános álláshirdetésben, a munkára való felvételben, az alkalmazási feltételekben;

- b)* a foglalkoztatási jogviszony vagy a munkavégzésre irányuló egyéb jogviszony létesítését megelőző, azt elősegítő eljárással összefüggő rendelkezésben;
- c)* a foglalkoztatási jogviszony vagy a munkavégzésre irányuló egyéb jogviszony létesítésében és megszüntetésében;
- d)* a munkavégzést megelőzően vagy annak folyamán végzett képzéssel kapcsolatosan;
- e)* a munkafeltételek megállapításában és biztosításában;
- f)* a foglalkoztatási jogviszony vagy a munkavégzésre irányuló egyéb jogviszony alapján járó juttatások, így különösen a Munka Törvénykönyvéről szóló 1992. évi XXII. Törvény 142/A. § (3) bekezdésében meghatározott munkabér megállapításában és biztosításában;
- g)* a tagsággal vagy részvétellel kapcsolatban a munkavállalók szervezeteiben;
- h)* az előmeneteli rendszerben;
- i)* a kártérítési, valamint a fegyelmi felelősség érvényesítése során.

Szociális biztonság és egészségügy

24. § Az egyenlő bánásmód követelményét a szociális biztonsággal összefüggésben érvényesíteni kell különösen

- a)* a társadalombiztosítási rendszerekből finanszírozott, valamint
- b)* a szociális, illetve gyermekvédelmi pénzbeli és természetbeni, valamint személyes gondoskodást nyújtó ellátások igénylése és biztosítása során.

25. § (1) Az egyenlő bánásmód követelményét az egészségügyi ellátással összefüggésben érvényesíteni kell különösen az egészségügyi szolgáltatásnyújtás, ezen belül

- a)* a betegségmegelőző programokban és a szűrővizsgálatokon való részvétel,
- b)* a gyógyító-megelőző ellátás,
- c)* a tartózkodás céljára szolgáló helyiségek használata,
- d)* az élelmezési és egyéb szükségletek kielégítése során.

(2) Törvény, illetőleg törvény felhatalmazása alapján kormányrendelet e törvény rendelkezéseivel összhangban az egészségi állapot vagy fogyatékoság, illetve a 8. §-ban meghatározott tulajdonság alapján a társadalom egyes csoportjai részére a szociális és az egészségügyi ellátórendszer keretein belül többletjuttatásokat állapíthat meg.

Lakhatás

26. § (1) Az egyenlő bánásmód követelményének megsértését jelenti különösen a 8. §-ban meghatározott tulajdonságok szerint egyes személyeket

a) közvetlen vagy közvetett hátrányos megkülönböztetéssel sújtani a lakhatást segítő állami vagy önkormányzati támogatások, kedvezmények vagy kamattámogatás nyújtásával kapcsolatosan,

b) hátrányos helyzetbe hozni az állami vagy önkormányzati tulajdonú lakások és építési telkek értékesítése vagy bérbeadása feltételeinek meghatározása során.

(2) A használatbavételi és egyéb építési hatósági engedély kiadásának megtagadása, illetve feltételhez kötése sem közvetlenül, sem közvetve nem alapulhat a 8. §-ban meghatározott tulajdonságokon.

(3) A lakáshoz jutási feltételek meghatározása nem irányulhat arra, hogy a 8. §-ban meghatározott tulajdonságok szerint egyes csoportok valamely településen, illetve településrészen mesterségesen, nem a csoport önkéntes elhatározása alapján elkülönüljenek.

Jelen esélyegyenlőségi helyzetelemzés és program a törvény szellemében a Csongrádi Kistérség Többcélú Társulása társadalmi esélyegyenlőségének előmozdítását kívánja elősegíteni.

Az esélyegyenlőség érvényesítése érdekében és az egyenlő hozzáférés biztosításának elve alapján külön figyelmet kell fordítani az első fejezetben kiemelt 5 fő esélyegyenlőségi csoportra. Továbbá jelen esélyegyenlőségi helyzetelemzés és terv célul tűzi ki a 2003-évi CXXV egyenlő bánásmódról és az esélyegyenlőség előmozdításáról szóló törvény alapján, az egyes részterületeken, mint foglalkoztatás, szociális biztonság és egészségügy, lakhatás, oktatás és képzés a társadalmi esélyegyenlőség meglétének vizsgálatát, illetve amely területeken szükséges, ott a társadalmi esélyegyenlőség javítását.

2. KISTÉRSÉGI ESÉLYEGYENLŐSÉGI HELYZETELEMZÉS

A kistérség és a Társulás

A kistérség a Dél-Tisza-völgy, a Kiskunsági-löszöshát és a Pilisi-Alpári-homokhát kistájakhoz tartozik: keleti része a Tisza völgye, nyugati része a Kiskunsági hát, ÉNY-i csücske pedig a homokhát.

Közigazgatásilag a Dél-Alföldi Régióban, Csongrád megyében, annak északnyugati részén, található. A Tisza magyarországi szakaszának alsó folyásánál - Budapesttől 109 km-re, Szegedtől 38 km-re –, Bács-Kiskun és Jász-Nagykun-Szolnok megyék találkozásánál helyezkedik el.

A kistérséget keletről a Tisza, illetve a Szentesi kistérség, délről a Kisteleki kistérség, nyugatról a Kiskunfélegyházi kistérség és északról a Kunszentmárton-Tiszaöldvári kistérség határolja. Területe 339,24 km², lakosainak száma 23.892 fő. A kistérséget négy település alkotja: Csongrád város (17.755), Csanytelek község (2.977), Felgyő község (1.324), Tömörkény község (1.836). A településrendszer jellegzetes eleme a kiterjedt és sűrűn lakott tanyavilág.

Csongrádi kistérség főbb adatai:

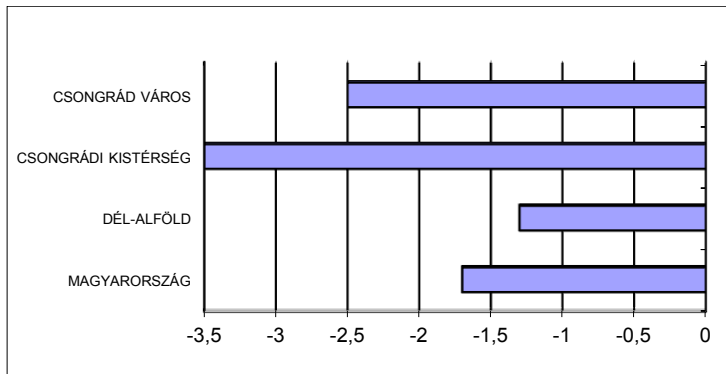
<i>Megnevezés</i>	<i>Csanytelek</i>	<i>Csongrád</i>	<i>Felgyő</i>	<i>Tömörkény</i>	<i>Kistérség összesen:</i>
Belterület km ²	1,77	10,51	1,35	1,12	14,75
Külterület km ²	32,94	163,38	75,38	52,79	324,49
Összes terület km ²	34,71	173,89	76,73	53,91	339,24
Lakónépesség fő	2.977	17.755	1.324	1.836	23.892

A kistérség főbb adatai (KSH 2010. évi adatok)

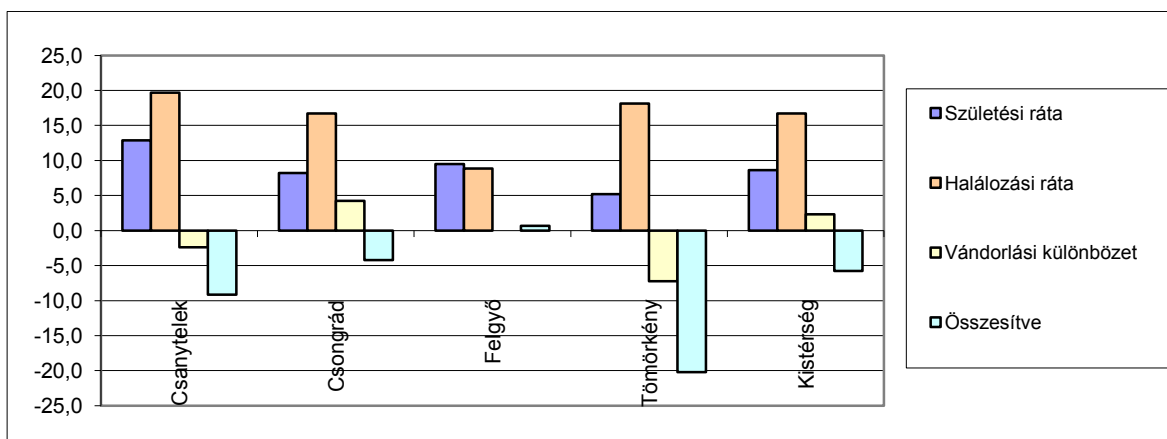
Csongrád és kistérsége természeti erőforrások tekintetében a megye egyik legjobb adottságú területe. Jól hasznosítható, értékes termőfölddel, előnyös klimatikus viszonyokkal rendelkezik, amelyek kedvező feltételeket teremtenek a szántóföldi és a kertészeti növénykultúra ápolásához.

A térség bővelkedik a felszíni és felszín alatti vizekben is. A Tisza és a Körös völgye természetes kapocs: az Alföld tájainak, természeti értékeinek összekapcsolásában, az idegenforgalomban, a szállításban és kistérségünk más régiókhoz, kistérségekhez való kapcsolódásában. A kistérség egész területe síkvidék. Legfontosabb folyóvizek: a Tisza és a Hármas- Körös. A Körös Csongrádnál éri el a Tiszát. A torkolat és környéke egyedi idegenforgalmi lehetőséget biztosít ezzel a térség számára.

A Csongrádi Kistérség közlekedés-földrajzi adottságai jók: a legközelebbi transzeurópai (IV.sz.) közlekedési folyosóhoz az M5 autópályához való csatlakozás lehetősége adott (Csongrádtól 27 km), a fővárosi és megyeszékhelyi tömegközlekedési kapcsolat közvetve, illetve közvetlenül biztosított, a legközelebbi romániai és szerbiai határátkelők elérhetősége megfelelő, ugyanakkor csak Csongrád rendelkezik vasúti közlekedéssel.



A lakónéesség változása az utolsó 10 évben (%)



Az 1000 főre vetített népességváltozás a kistérségben (KSH 2010. évi adatok)

A kistérség gazdasági szerkezete nem homogén. Míg a kistérség községeiben túlnyomórészt a mezőgazdaság dominál, Csongrádon a mezőgazdaság és az élelmiszeripar mellett tradícióra épülő, karakteres, fejlődő feldolgozóipar áll, kialakult humán és műszaki infrastruktúrával. A kistérség és a város mérete, jellemzői jelenleg a vidékfejlesztési irányt is lehetővé teszik, emellett az iparfejlesztést is érdemes és fontos megemlíteni, mely elősegíti a kistérség versenyképességének növelését, magasabb szintű foglalkoztatottság és jövedelmek elérését.

Csongrád

A kistérség székhely települése, a vizek és a parkok városa. Csongrád a Nagyalföld déli részén, közvetlenül a Tisza és a Hármas-Körös összefolyása fölött fekszik. A város az E-5-ös útról a 451-es úton Kiskunfélegyháza felől, valamint Szentes felől szintén a 451-es úton, továbbá Szeged (Felgyő), Csépa és Tiszaalpár felől is megközelíthető, vasúton pedig Kiskunfélegyháza és Szentes felől a 147-es számú vasútvonalon érhető el. Csongrádot Tiszai átkelőhely, híd köti össze Szentessel, valamint pontonhíd Csé pával.

Külső területe 16.338 hektár, központi belterülete 965 hektár egyéb belterülete (Csongrád-Bokros a várostól 11 km) 86 hektár. A várost elszórtan tanyás ingatlanok veszik körül.

Csanytelek

Hazánk leghosszabb faluja (7 km). Magyarország dél-alföldi részén, Csongrád megye északi részén, a Tisza jobb partján, a 4519. számú fő közlekedési út mentén, Csongrádtól 14, Szegedtől 36 km-re helyezkedik el.

Csanytelek területe mintegy 3.400 ha, belterülete 177 hektár, külterülete közel 3.300 hektár.

Csanytelek az 1960-as évektől kezdve a primőr zöldségtermesztés egyik országos szempontból is jelentős központja.

Legnagyobb vonzerejét csodálatos természeti környezete jelenti: a Pusztaszeri Tájvédelmi Körzethez tartozó Csaj-tó és a tiszai ártér rendkívül gazdag madár- és értékes növényvilága (üstökös gém, kanalas gém, kiskócsag).

Tömörkény

A Tisza jobb partján található, Csongrádtól dél-nyugatra haladva, Csanytelek és Pusztaszer között fekszik. Kiskunfélegyháza felől is könnyen megközelíthető Pálmonostorán keresztül.

Tömörkény összes területe 5391 hektár, ebből a belterülete 112 hektár, a külterülete 5279 hektár.

A település alapvetően mezőgazdasági jellegű, sík vidéken fekszik. A falu környékén szép erdős területek is találhatóak, s jellegzetes tanyavilág övezi. Fő vonzerejét védett madárvilága és egyéb természeti értékei jelentik, valamint a közelében található Halastó, mely természeti szépsége mellett a horgászásra is kedvező lehetőséget biztosít.

Felgyő

Mezőgazdasági jellegű kistelepülés. Megközelíthető közúton: az 5-ös úton Kiskunfélegyházáig, onnan a 451-es úton Csongrádig, majd déli irányban 4,5 km.

Felgyő összes területe 7673 hektár, ebből a belterülete 135 hektár, a külterülete 7538 hektár.

Szántóföldi és fóliás növényeket termesztenek és állattartással foglalkoznak az itt élő emberek. Egy rendezett, infrastrukturálisan jól ellátott kisközség fogadja az oda látogatókat.

A csongrádi kistérség önkormányzatai a helyi önkormányzatokról szóló 1990. évi LXV. tv. 41. §-a /1/ bekezdésében és a helyi önkormányzatok társulásairól és együttműködéséről szóló 1997. CXXXV. tv. alapján létrehozták társulásukat. Együttműködésüket továbbfejlesztve a települési önkormányzatok kistérségi társulásáról szóló 2004. évi CVII. tv. alapján társulási megállapodást kötöttek abból a célból, hogy a kistérség lakosai az önkormányzati közszolgáltatásokhoz minél teljesebb körben és jobb színvonalon juthassanak hozzá és a társulás keretében történő együttműködéssel adottságaik és lehetőségeik optimális kihasználásával, források közös megszerzésével, mind magasabb szintű ellátást, szolgáltatásokat biztosítsanak. A Csongrádi Kistérség Többcélú Társulása 2005. március 29.-én alakult meg.

A Társulás székhelye: 6640 Csongrád, Kossuth tér 7.

A Társulás tagjai és azok székhelye:

Csongrád Város Önkormányzata	6640 Csongrád, Kossuth tér 7.
Csanytelek Község Önkormányzata	6647 Csanytelek, Volentér J. tér 2.
Felgyő Község Önkormányzata	6645 Felgyő, Széchenyi u. 1.
Tömörkény Község Önkormányzata	6646 Tömörkény, Ifjúság u. 8.

A társulás működési területe: a tag települési önkormányzatok közigazgatási területe, a kistérségek megállapításáról, lehatárolásáról és megváltoztatásának rendjéről szóló 244/2003. (XII.18.) Korm. rendelet által kijelölt földrajzi keretben.

A Társulásban résztvevő önkormányzatok képviselő-testületei a közös céloknak megfelelő hatékony és eredményes tevékenység érdekében a Társulási megállapodásban rögzített eljárásban és módon szervezik és oldják meg, hangolják össze a települési önkormányzatok alábbi feladatait (hatásköreit):

- területfejlesztés
- egészségügyi és szociális feladatok
- gyermek – és ifjúság védelmi feladatok
- közoktatási feladatok
- közművelődési feladatok
- településrendezési-, fejlesztési feladatok

- helyi építészeti, műemlékvédelmi feladatok
- természet- és környezetvédelmi feladatok
- közlekedés és vízgazdálkodás feladatok
- szolgáltatás-szervezési feladatok
- pénzügyi-gazdasági ellenőrzési feladatok

3. A SZOCIÁLIS INTÉZMÉNYRENDSZER

3.1 A Társulás fenntartásában működő intézmények

Szociális Ellátások Intézménye – integrált szervezeti formában működik.

Az intézmény székhelye: 6640 Csongrád, Vasút u. 92.

ápolást-gondozást nyújtó idősök otthona: Gondviselés Háza Csongrád
átmeneti elhelyezést nyújtó intézmény: Szociális Ápoló Otthon

Az intézmény telephelyei:

- **6640 Csongrád, Fő u. 64.:** étkeztetés, házi segítségnyújtás, jelzőrendszeres házi segítségnyújtás, idősök nappali ellátása – II. sz. Idősök klubja-, pszichiátriai személyek közösségi ellátása, támogató szolgáltatás, tanyagondnoki szolgáltatások –I.-IV. körzet
- **6640 Csongrád, Gr. Apponyi u. 5.:** étkeztetés, idősök nappali ellátása – I. sz. Idősök klubja
- **6640 Csongrád, Síp u. 3.:** családsegítés, gyermekjóléti szolgáltatás, fogyatékos személyek nappali ellátása
- **6645 Felgyő, Széchenyi út 2.:** tanyagondnoki szolgáltatás V. körzet
- **6640 Csongrád, Széchenyi u. 29.:** Gyermekek Átmeneti Otthona (2011. április 01. napjától)

Az intézmény nyitva álló helyiségei:

- **6645 Felgyő, Széchenyi út 2.:** étkeztetés, házi segítségnyújtás, jelzőrendszeres házi segítségnyújtás, közösségi ellátás, támogató szolgáltatás, tanyagondnoki szolgáltatás, családsegítés, gyermekjóléti szolgáltatás
- **6647 Csanytelek, Volentér J. tér 2.:** jelzőrendszeres házi segítségnyújtás, közösségi ellátás, támogató szolgáltatás
- **6646 Tömörkény, Ifjúság u. 8.:** jelzőrendszeres házi segítségnyújtás, közösségi ellátás, támogató szolgáltatás, családsegítés, gyermekjóléti szolgáltatás
- **5474 Tiszasas, Fő u. 13.:** jelzőrendszeres házi segítségnyújtás

Az intézmény szolgáltatásait érintő jelentős változások 2009. évhez képest:

- Csongrád város külterületén, illetve Felgyőn 5 tanyagondnoki szolgálat működik,

- 2010. július 01. napjától bevezetésre került a fogyatékos személyek nappali ellátása,
- 2010. augusztus 16. napjától a 6645 Felgyő, Széchenyi út 2. sz. alatti telephely működési engedélye jogerős,
- 2011. április 01. napjától a Gyermek Átmeneti Otthona átkerült a Szociális Ellátások Intézményéhez.

Piroskavárosi Idősek Otthona – tiszta profilú intézmény, ápolást, gondozást nyújtó idősek otthona.

Az intézmény székhelye: 6640 Csongrád, Szent Imre u. 19.

Remény Szociális Alapszolgáltató Központ – integrált szervezeti formában működik.

Az intézmény székhelye: 6647 Csanytelek Kossuth u. 39.: Idősek otthona, idősek nappali ellátása, házi segítségnyújtás, étkeztetés

Az intézmény telephelyei: 6647 Csanytelek Kossuth u. 34.: családsegítés
6647 Csanytelek Radnóti u. 2.: gyermekjóléti szolgáltatás

Gondozási Központ Rózsafűzér Szociális Otthon – integrált szervezeti formában működik

Az intézmény székhelye: 6646 Tömörkény, Ifjúság u. 8.: Idősek Otthona, házi segítségnyújtás

Az intézmény telephelyei: 6646 Tömörkény, Szabadság tér 1.: Idősek nappali ellátása
6646 Tömörkény, Petőfi u. 9./A.: étkeztetés

3.2 Szociális alapszolgáltatások

Az alapszolgáltatások megszervezésével kapcsolatos feladatok hangsúlyozottan szerepelnek a szociális törvényben, hiszen ezzel biztosítható, hogy a szociálisan rászorulóknak saját otthonukban és lakókörnyezetükben kapjanak segítséget önálló életvitelük fenntartásában, valamint egészségi állapotukból, mentális állapotukból vagy más okból származó problémáik megoldásában. Fontos, hogy a komplex gondozás érdekében az alapszolgáltatást nyújtó együttműködjön az ellátási

területén működő szociális, gyermekjóléti-gyermekevédelmi, egészségügyi, oktatási intézményekkel, a munkaügyi szolgáltatókkal és az érdekvédelmi szervezetekkel.

3.2.1 Étkeztetés

Az étkeztetés keretében azoknak a szociálisan rászorultaknak a legalább napi egyszeri meleg étkezéséről gondoskodunk, akik azt önmaguk, illetve eltartottjaik részére tartósan vagy átmeneti jelleggel nem képesek biztosítani, különösen koruk, egészségi állapotuk, fogyatékoságuk, pszichiátriai betegségeik, szenvedélybetegségeik, vagy hajléktalanságuk miatt.

Az étkeztetés biztosítása minden települési önkormányzat kötelező feladata. A társulás fenntartásában működő intézmények mindegyike biztosítja ezen szolgáltatást. Az igénybevevők száma folyamatosan növekszik.

Szociális Ellátások Intézménye					
Korcsoportok	2006.12.31.	2007.12.31.	2008.06.30.	2009.12.31.	2010.12.31.
0-18 éves	-	-	-	-	-
19-39 éves	4	8	4	6	8
40-59 éves	37	45	45	70	76
60-69 éves	30	41	43	68	85
70-79 éves	31	38	44	65	84
80- éves	57	51	64	83	117
összesen:	159	183	200	292	370
Remény Szociális Alapszolgáltató Központ					
Korcsoportok	2006.12.31.	2007.12.31.	2008.06.30.	2009.12.31.	2010.12.31.
0-18 éves	-	-	-	-	-
19-39 éves	-	-	-	1	1
40-59 éves	4	9	5	4	5
60-69 éves	5	7	7	9	6
70-79 éves	14	13	15	13	15
80- éves	14	16	14	18	12
összesen:	37	45	41	45	39
Gondozási Központ Rózsafűzér Szociális Otthon					
Korcsoportok	2006.12.31.	2007.12.31.	2008.06.30.	2009.12.31.	2010.12.31.
0-18 éves	-	-	-	-	-
19-39 éves	-	-	-	-	-
40-59 éves	8	8	4	5	3
60-69 éves	-	-	3	3	4
70-79 éves	-	-	3	4	7

80- éves	-	-	-	5	4
összesen:	8	8	10	17	18

Forrás: Intézményi adatszolgáltatás

Az ellátásban várákozók nincsenek, az étkeztetést igénybe vevők száma évről-évre jelentősen növekszik. A működési engedélyek határozatlan időre szólóak minden intézmény esetében.

A Szociális Ellátások Intézménye vonatkozásában a feladatot 2 fő látja el. A Gondozási Központ tekintetében a feladatot 1 fő látja el, napi 8 órában. A Remény Szociális Alapszolgáltató Központ vonatkozásában 0, 5 fő, szakképzett személy látja el a feladatot napi 2 órában, de az előírt szakmai létszám biztosítása érdekében 0,5 fő szociális gondozó felvétele szükséges lenne.

3.2.2 Gyermek napközbeni ellátása

3.2.2.1 Csongrádi Kistérség Egyesített Óvodája

A Csongrádi Kistérség Egyesített Óvodája létrehozásáról a 2007. augusztus 1-től hatályos 34/2007 (VII.11.) CsKTT határozat rendelkezik. E szerint a közvetlen jogelőd tömörkényi Tömörkény István Napközi Otthonos Óvoda, a Csanyteleki Napközi Otthonos Óvoda és a Felgyői Napközi Otthonos Óvoda működtetését a Csongrádi Kistérség Egyesített Óvodája látja el, melynek irányító és fenntartó szerve a Csongrádi Kistérség Többcélú Társulásának Tanácsa. A Csongrádi Kistérség Egyesített Óvoda felgyői székhellyel és tömörkényi valamint csanyteleki telephellyel működik.

Az óvodai program a gyermekek alapvető tevékenységére, a játékra, a mozgásra, a környezet tevékeny megismerésére, a kommunikációra, a mesére, a magyar kultúra ápolására épít. Kiemelt célként fogalmazza meg a gyermekközpontú, szeretetteljes, családias óvodai légkör megteremtését, amelyben a gyermekeket egyéni képességeik szerinti nevelése, fejlesztése történik.

3.2.3. Házi segítségnyújtás

A házi segítségnyújtás az étkeztetés mellett az egyik legfontosabb alapszolgáltatás, amelyet minden települési önkormányzatnak kötelezően biztosítani kell. A házi segítségnyújtás keretében a szolgáltatást igénybe vevő személy saját lakókörnyezetében kell biztosítani az önálló életvitel fenntartása érdekében szükséges ellátást. A házi segítségnyújtás igénybevételét megelőzően az intézményvezetőnek vizsgálni kell a gondozási szükségletet, melynek megfelelő időtartamban, de legfeljebb napi négy órában kell nyújtani.

A Szociális Ellátások Intézménye a szolgáltatást Csongrád és Felgyő közigazgatási területén biztosítja, a Remény Szociális Alapszolgáltató Központ Csanytelek község területén, a Gondozási Központ Rózsafűzér Szociális Otthon Tömörkény területén látja el a feladatot.

Szociális Ellátások Intézménye

Korcsoportok	2006.12.31.	2007.12.31.	2008.06.30.	2009.12.31.	2010.12.31.
0-18 éves	-	-	-	-	-
19-39 éves	-	1	-	1	2
40-59 éves	3	7	6	7	6
60-69 éves	6	11	10	6	6
70-79 éves	24	32	20	19	17
80- éves	35	41	50	38	33
összesen:	68	92	86	71	64

Remény Szociális Alapszolgáltató Központ

Korcsoportok	2006.12.31.	2007.12.31.	2008.06.30.	2009.12.31.	2010.12.31.
0-18 éves	-	-	-	-	-
19-39 éves	1	-	-	-	-
40-59 éves	-	1	2	-	-
60-69 éves	4	4	2	6	2
70-79 éves	10	16	14	11	9
80- éves	13	13	16	11	14
összesen:	28	33	34	27	25

Gondozási Központ Rózsafűzér Szociális Otthon

Korcsoportok	2006.12.31.	2007.12.31.	2008.06.30.	2009.12.31.	2010.12.31.
0-18 éves	-	-	-	-	-
19-39 éves	-	-	-	-	-
40-59 éves	-	-	-	-	-
60-69 éves	5	5	1	-	-
70-79 éves	-	-	3	5	6
80- éves	-	-	1	3	3
összesen:	5	5	5	8	9

Forrás: Intézményi adatszolgáltatás

Ellátásra várakozók általában nincsenek, de jelenleg a Gondozási Központ Rózsafűzér Szociális Otthonnál 1 fő várakozik házi segítségnyújtásra.

A Társulás kereteiben működő szolgáltatások működési engedélye határozatlan időre szól, a Szociális Ellátások Intézménye: 81 fő, a Gondozási Központ Rózsafűzér Szociális Otthon: 9 fő, míg a Remény Szociális Alapszolgáltató Központ: 27 fő ellátását tudja biztosítani.

A Remény Szociális Alapszolgáltató Központ 2010. decemberéig ideiglenes működési engedéllyel rendelkezett 33 fő vonatkozásában a hiányzó személyi feltételek miatt. Csanyteleken az ellátást átlagosan 12-18-an veszik igénybe, ezért 27 fő ellátására kérelmeztük a házi segítségnyújtást, mely működési engedély 2010. december 21. napjától határozatlan időre szól.

A csongrádi intézményben 9 fő, Csanyteleken 3 fő, Tömörkényen 1 fő látja el a feladatot.

3.2.4. Családsegítés

A családsegítés feladata a szociális és mentális problémák miatt veszélyeztetett, illetve krízis helyzetbe került személyek, családok életvezetési képességének megőrzése, krízishelyzetek megelőzése, valamint megszüntetésének elősegítése. A családsegítő szolgálat családgondozói feladatokat lát el, ellátásokat közvetít és szervezési tevékenységet végez.

Családsegítő szolgáltatást a kistérségben a Szociális Ellátások Intézménye, valamint a Remény Szociális Alapszolgáltató Központ biztosít. A Szociális Ellátások Intézménye a szolgáltatást Csongrád, Felgyő, Tömörkény ellátási területén biztosítja. 2006. január elsejétől a Csongrád Város Önkormányzata által fenntartott Szociális Ellátások Intézménye és a Társulás között létrejött megállapodás alapján történt a feladatellátás Csongrádon, Tömörkényen és Felgyőn, 2007. március 7-i feladat átadás-átvételi megállapodás megkötésével a Társulás látja el a feladatot az összes település vonatkozásában, a fenntartásában működő két intézmény által.

Az ellátottak kor szerinti összetétele:

Szociális Ellátások Intézménye

Korcsoportok	2006.12.31.	2007.12.31.	2008.06.30.	2009.12.31.	2010.12.31.
0-6 éves	-	1	1	0	0
7-13 éves	18	21	8	35	31
14-17 éves	-	2	4	2	1
18-59 éves	358	527	440	688	398
60-	56	86	12	180	92
összesen:	432	637	465	905	522

Remény Szociális Alapszolgáltató Központ

Korcsoportok	2006.12.31.	2007.12.31.	2008.06.30.	2009.12.31.	2010.12.31.
0-6 éves	-	-	-	25	2
7-13 éves	1	1	1	30	15
14-17 éves	-	3	5	82	3
18-59 éves	112	206	224	176	212

60-	17	30	25	51	85
összesen:	130	240	255	364	317

Forrás: Intézményi adatszolgáltatás

A szolgáltatásra várakozó nincs. A szolgáltatások működési engedélyei határozatlan idejűek.

A Szociális Ellátások Intézménye családsegítő szolgálatában 1 fő szakmai vezető és 5 fő családgondozó látja el a feladatot, mindegyikük szakképzett.

Csanyteleken működő családsegítő szolgáltatást 1 fő szakképzett dolgozó látja el. A szakdolgozók mindegyike napi 8 órában látja el a feladatot.

3.2.5. Jelzőrendszeres házi segítségnyújtás

A jelzőrendszeres házi segítségnyújtás a saját otthonukban élő, egészségi állapotuk és szociális helyzetük miatt rászoruló időskorú, valamint fogyatékos személyek részére nyújtott ellátás. Segítségével fenntarthatók a biztonságos életvitel feltételei, krízishelyzetben lehetőséget nyújt az ellátást igénybevevő személynél történő gyors megjelenésre és segítségnyújtásra. A jelzőrendszeres házi segítségnyújtás 100 kihelyezett készülékkel a **Szociális Ellátások Intézménye** biztosítja a társulás összes településén és megállapodás alapján Tiszasas településen. A szolgáltatás 2009. évben 80 készülékkel működött, majd 20 készülék beszerzésével 2010. január 04. napjától 100 jelzőkészülék működik teljes kihasználtsággal.

4 településen (Csongrád, Csanytelek, Tömörkény, Felgyő) a Csongrádi Kistérség Többcélú Társulása által, míg Tiszasason külön megállapodás útján biztosított a szolgáltatás.

A kihelyezett készülékek megoszlása településenként:

Csongrád: 31 készülék

Csanytelek: 27 készülék

Tiszasas: 20 készülék

Tömörkény: 11 készülék

Felgyő: 11 készülék

Létrejövő kapacitások: Ellátottaink közül egyedül élő 65 év feletti 90 fő, kétszemélyes háztartásban élő 65 év feletti (egészségi állapota indokolja) 8 fő, kétszemélyes háztartásban súlyos fogyatékos (egészségi állapota indokolja) 2 fő.

Az ellátottak és a várákózók kor szerinti öszzetétele:

Korcsoportok	Ellátást igénybevevők száma- 2006. dec.31.	Ellátásra várákózók száma – 2006. dec.31.	Ellátást igénybe vevők száma- 2007. dec.31.	Ellátásra várákózók száma – 2007. dec.31.	Ellátást igénybe vevők száma- 2008. jún. 30.	Ellátásra várákózók száma – 2008. jún.30.	Ellátást igénybevevők száma- 2009.12.31.	Ellátásra várákózók száma – 2009.12.31.	Ellátást igénybevevők száma- 2010.12.31.	Ellátásra várákózók száma – 2010.12.31.
0-18 éves	-	-	-	-	-	-	-	-	-	-
19-39 éves	1	-	1	-	-	-	-	-	-	-
40-59 éves	3	-	3	-	4	-	2	-	2	-
60-69 éves	5	3	8	-	5	1	7	6	9	-
70-79 éves	28	6	34	1	29	6	32	9	43	5
80- éves	18	16	34	3	42	3	39	10	46	7
összesen:	55	25	80	4	80	10	80	25	100	12

A szolgáltatás működési engedélye határozatlan időre szóló.

A szolgáltatásban 24 fő dolgozó vesz részt megbízási jogviszonyban, 24 órás ügyeleti rendszerben.

A szolgáltatásra folyamatosan van igény, az otthonukban élő idős, beteg embereknek biztonságot nyújt a jelzőberendezés. Az adatokból jól látható, hogy az igénybevétel jelentős részét az időskorúak képezik.

A riasztás diszpécser központon keresztül történik. A gesztor település és egyben a diszpécser központ: Csongrádi Gondviselés Háza (Csongrád, Vasút u. 92.). ahol a mindenkori műszakos gondozó fogadja és továbbítja a készenlétben lévő gondozónőnek a riasztást.

2007. évben a segélyhívások száma: 80 eset. A segélyhívások megoszlása főbb okok szerint:

A segélyhívás oka	A segélyhívások száma
Pszichés probléma	13
Szomatikus probléma	-
Betegség, rosszullét	47
Krízishelyzet	1
Higiénés szükséglet miatt	-
Téves riasztás	17
Segítés az esti lefekvéshez	-
Egyéb okok	2

2010. évben a segélyhívások száma: 45 eset. A segélyhívások megoszlása főbb okok szerint:

A segélyhívás oka	A segélyhívások száma
Pszichés probléma	2
Szomatikus probléma	9
Betegség, rosszullét	8
Krízishelyzet	3
Higiénés szükséglet miatt	2
Téves riasztás	17
Segítés az esti lefekvéshez	-
Egyéb okok	4

2010. évben 15 fő került ki az ellátásból, melynek okai 7 fő elhalálozott, 3 fő bentlakásos intézményi elhelyezésbe került, 1 fő tartós kórházi kezelésben részesült, 1 fő elköltözött, 2 fő egyéb szociális ellátást vett igénybe, 1 fő kérte a szolgáltatás megszüntetését.

A fenti adatokból is látszódik, hogy a jelzőrendszeres házi segítségnyújtás igénybevételének igénye folyamatosan növekszik.

A csongrádi és szentesi rendőrök mintegy hatmillió forintot nyertek idén a Belügyminisztérium pályázatán, melynek elemeként ötven segélyhívót vásárolnak. A Csongrádi kistérség külterületi lakosainak 25 készülék került kihelyezésre 2011. évben (Csongrád 6, Csanytelek 17, Tömörkény 2 készülék). Az eltelt időszakban éles riasztás a Csongrádi kistérségből nem érkezett ezen készülékek segélyhívását fogadó Szegedi diszpécser központba.

3.2.6 Támogató szolgáltatás

A támogató szolgáltatás célja a fogyatékos személyek lakókörnyezetben történő ellátása, elsősorban a lakáson kívüli közszolgáltatások elérésének segítése, valamint életvitelük önállóságának megőrzése mellett a lakáson belüli speciális segítségnyújtás biztosítása révén.

A támogató szolgáltatás biztosítása a 10.000 főnél több állandó lakosú településeken 2008. december 31-éig volt kötelező, ezt követően kikerült a kötelező önkormányzati feladatok közül, pályázni lehetett a működtetésre. A támogató szolgálat állami finanszírozása 2009. január elsejével új struktúrában, teljesítmény arányosan történik. A társulás a szolgálat működésére finanszírozási szerződés 3 évre (2009-2011) szóló megkötésével kap állami támogatást, melynek elszámolására minden évet követően év február 28-áig köteles.

A Szociális Ellátások Intézménye pályázata befogadást nyert, így az intézmény a szolgáltatást a társulás összes településén biztosítani tudja.

A finanszírozási szerződések alapján támogató szolgáltatás működtetésére 7.500.000Ft/év, 2010. 06.15. napjától 8.220.000Ft/év került megállapításra.

Korcsoportok	Ellátást igénybe vevők száma- 2007. dec. 31.	Ellátást igénybe vevők száma- 2008. június 30.	Ellátást igénybe vevők száma- 2009.12.31.	Ellátást igénybe vevők száma- 2010.12.31.
0-18 éves	4	6	11	11
19-39 éves	2	3	12	17
40-59 éves	7	11	11	12
60-69 éves	6	10	5	4
70-79 éves	3	5	3	3
80- éves	5	3	4	3
összesen:	27	38	46	50

Forrás: Intézményi adatszolgáltatás

Várakozók az ellátásban nincsenek.

Működési engedélye határozatlan időre szól.

A szakdolgozók száma 4 fő, napi 8 órában látják el a feladatot.

3.2.7 Közösségi ellátás

A közösségi pszichiátriai ellátás olyan önkéntesen igénybe vehető, hosszú távú, közösségi alapú gondozás, amelynek során a gondozás és a pszicho-szociális rehabilitáció az ellátott otthonában, illetve lakókörnyezetében történik.

A pszichiátriai közösségi ellátás biztosítása 2008. december 31-ig a 10.000 fő feletti állandó lakosságú települési önkormányzatok kötelező feladata volt, 2009. január elsejétől kikerült a kötelező önkormányzati feladatok közül, pályázni lehetett a működtetésre. A közösségi ellátás állami finanszírozása 2009. január elsejével új struktúrában, teljesítmény arányosan történik. A társulás a közösségi ellátás működtetésére finanszírozási szerződés 3 évre (2009-2011) szóló megkötésével kap állami támogatást, melynek elszámolására minden évet követően év február 28-áig köteles.

A Szociális Ellátások Intézménye pályázata befogadást nyert, így az intézmény a szolgáltatást a társulás összes településén biztosítani tudja.

A finanszírozási szerződések alapján a közösségi ellátások működtetésére 8.000.000Ft/év, 2010.06.15. napjától 8.750.000Ft /év került megállapításra.

Csongrád Város Önkormányzata fenntartásában működő Piroskavárosi Szociális és Rehabilitációs Foglalkoztató Nonprofit Kft. szintén nyújt pszichiátriai betegeknek közösségi ellátást Csongrád város területén.

A kistérségben az ellátást igénybevevők száma az alábbiak szerint alakult:

Korcsoportok	Ellátást igénybe vevők száma- 2007. dec. 31.	Ellátást igénybe vevők száma – 2008. június 30.	Ellátást igénybe vevők száma – 2009.12.31.	Ellátást igénybe vevők száma – 2010.12.31.
0-18 éves	-	-	-	-
19-39 éves	-	1	6	8
40-59 éves	2	22	31	32
60-69 éves	2	2	5	6
70-79 éves	-	2	2	3
80- éves	-	3	2	1
összesen:	4	30	46	50

Forrás: Intézményi adatszolgáltatás

Várakozók az ellátásban nincsenek.

Működési engedélye határozatlan idejű, a működési engedélyben szereplő kapacitás 50 fő.

A szakdolgozók száma 2,5 fő napi 8 órában, orvosi konzultáns havi 4 órában, látják el a feladatot, mindannyian szakképzettek.

3.2.8 Nappali ellátás

A nappali ellátás hajléktalan személyek és elsősorban a saját otthonukban élő

- a.) 18. életévüket betöltött, egészségi állapotuk, vagy időskoruk miatt szociális és mentális támogatásra szoruló önmaguk ellátására részben képes személyek,
- b.) az Szt. 93. § (4) bekezdése szerinti kivétellel -a kiskorúság miatt korlátozottan cselekvőképes 16 és 18 év közötti személynek a szenvedélybetegek részére nyújtott közösségi alapellátással és nappali ellátással összefüggésben tett jognyilatkozatához nem szükséges a törvényes képviselő beleegyezése vagy utólagos jóváhagyása- tizennyolcadik életévüket betöltött, fekvőbeteg-gyógyintézeti kezelést nem igénylő pszichiátriai betegek, illetve szenvedélybetegek,
- c.) 3. életévüket betöltött, önkiszolgálásra részben képes, vagy önellátásra nem képes, de felügyeletre szoruló fogyatékos, illetve autista személyek

részére biztosít lehetőséget a napközbeni tartózkodásra, a társas kapcsolatokra, valamint az alapvető higiéniai szükségleteik kielégítésére, továbbá igény szerint megszervezi az ellátottak - ide nem értve az idős személyeket - napközbeni étkeztetését.

Idősek nappali ellátása

Idősek nappali ellátását biztosítja a Remény Szociális Alapszolgáltató Központ-Csanytelek község közigazgatási területén 40 férőhellyel, Gondozási Központ Rózsafűzér Szociális Otthon 70 férőhellyel-Tömörkény község közigazgatási területén és a Szociális Ellátások Intézménye keretein belül két klub működik 30-30 férőhellyel Csongrád város illetékességgel.

Az ellátást igénybevevők kor szerinti megoszlása:

Szociális Ellátások Intézménye

Korcsoportok	2006.12.31.	2007.12.31.	2008.06.30.	2009.12.31.	2010.12.31.
0-18 éves	-	-	-	-	-
19-39 éves	1	2	4	4	3
40-59 éves	7	10	13	9	6
60-69 éves	7	9	10	12	13
70-79 éves	17	12	9	13	14
80- éves	18	21	24	22	24
összesen:	50	54	60	60	60

Remény Szociális Alapszolgáltató Központ

Korcsoportok	2006.12.31.	2007.12.31.	2008.06.30.	2009.12.31.	2010.12.31.
0-18 éves	-	-	-	-	-
19-39 éves	-	1	-	-	-
40-59 éves	15	15	15	14	9
60-69 éves	13	11	12	11	15
70-79 éves	11	17	14	12	12
80- éves	4	2	4	5	4
összesen:	43	46	45	42	40

Gondozási Központ Rózsafűzér Szociális Otthon

Korcsoportok	2006.12.31.	2007.12.31.	2008.06.30.	2009.12.31.	2010.12.31.
0-18 éves	-	-	-	-	-
19-39 éves	-	-	-	-	-
40-59 éves	6	5	9	9	6
60-69 éves	31	29	25	26	21
70-79 éves	18	21	23	25	40
80- éves	5	5	4	4	9
összesen:	60	60	61	64	76

Forrás: Intézményi adatszolgáltatás

Várakozók az ellátásra nincsenek. Az ellátottak kor szerinti megoszlása mutatja, hogy az igénybevevők többsége 60 év feletti személy.

A Gondozási Központ keretein belül működő idősek nappali ellátása férőhely-kapacitását tekintettel az elmúlt évek igénybevételi tendenciájára, 80 férőhelyről 70 férőhelyre csökkentettük.

A Szociális Ellátások Intézménye II. számú Idősek Klubja működési engedélye határozatlan időre szóló, az összes többi idősek klubjai működési engedélye ideiglenes, 2012. december 31-ig szól. A határozatlan idejű működési engedély kiadásának feltétele a tárgyi feltételek megteremtése, valamint a Gondozási Központ Rózsafüzér Szociális Otthon idősek nappali ellátásánál 1 fő gondozó felvétele is szükséges lenne.

Fogyatékos személyek nappali ellátása

A fogyatékkal élők nappali intézménye a harmadik életévüket betöltött, önkiszolgálásra részben képes, fogyatékkal élők napközbeni gondozására, foglalkoztatására, fejlesztésére és nevelésre szolgáló, a közoktatás körébe nem tartozó ellátási forma. A saját otthonukban élők számára biztosít lehetőséget a napközbeni tartózkodásra, étkezésre, társas kapcsolatokra, és az alapvető higiéniai szükségletek kielégítésére.

A Fogyatékosok Nappali Intézménye a 6640 Csongrád, Síp u. 3.-5. sz. alatti ingatlan átalakításával valósult meg. Csongrád Város Önkormányzata az Szt. 86. §-a alapján a fogyatékos személyek nappali ellátásának biztosítására köteles.

Az új szolgáltatás bevezetése a szociálisan nehéz helyzetben élők, fogyatékosok esélyegyenlőségét, családjaik tehermentesítését, szociális biztonságát valósította meg. A 2010. július 01. napjától működő fogyatékkal élők nappali intézménye a szolgáltatás bevezetésével 2010. évben 5 fő részére teremtett új munkahelyet.

A szolgáltatás megfelelő biztosítása érdekében. Az intézményi munkavégzésben komoly szerepet tölt be a támogató szolgálat, a beszállítás és a kliens felkutatás területén.

Az ellátást igénybevevők kor szerinti megoszlása: (2010.12.31.)

Korcsoportok	Férfi	Nő
6-17 éves	2	0
18-39 éves	8	6
40-59 éves	5	3

Összes:	15	10
Összesen:	24 fő	

Forrás: Intézményi adatszolgáltatás

3.2.9 Tanyagondnoki szolgáltatás

Az **egyszemélyes szolgálat** gyakorlatilag együttesen látja el az étkezés, házi segítségnyújtás, családsegítés feladatait, sőt még tágabb segítséget nyújt, hiszen a családi gazdaságok működtetésében, az érintett személyek közösségi programokon való részvételében, a gyermekek iskolába és egyéb intézményekbe történő szállításában is segítséget nyújt. A Szociális Ellátások Intézménye keretein belül Csongrád város külterületén 4 körzetben, Felgyő külterületén egy körzetben működik a szolgáltatás. A beindított szolgáltatások tapasztalatai szerint jelentős az igény a külterületi tanyákon élők részéről a szolgáltatásra. A szolgáltatások közül 2007. évben 2, 2008. évben 1, 2009. évben 2 körzet indítására került sor. A működési engedélyek határozatlan időre szólnak.

A külterület területileg és lélekszám szerint 5 körzetre tagozódik:

1. körzet: Tanya 001-től Tanya 335-ig. 454 fő (Ebből a fogyatékosok bentlakásos intézményében 124 fő él, akik az alapellátásra nem jogosultak.)
2. körzet: Tanya 336-tól Tanya 814-ig. 342fő
3. körzet: Tanya 815-től Tanya 1416-ig. 410 fő
4. körzet: Tanya 1417-től Tanya 1722-ig. 424fő
5. körzet: Felgyő körzet: Tanya I-V. Kerület 421 fő

Az alábbi táblázatban az ellátottak számának alakulása kerül bemutatásra:

Körzet/Fő	2007.	2008.	2009.	2010.
I. Körzet	-	-	66	91
II. Körzet	-	-	80	103
III. Körzet	34	59	98	133
IV. Körzet	16	47	92	96
V. Körzet	-	62 (október- december)	71	77
<i>Összesen</i>	50	168	407	500

A 2007. évben a két körzetben összesen **2747 adag**, 2008. évben **7874 adag** étel kiszállítására került sor. *Felgyő* külterületén a három hónap statisztikai adatai alapján az ételkiszállítás adagszáma **711** volt. Ez a 2009. évtől rohamosan emelkedik, melyet az alábbi tényadatok is tükröznek.

Körzet / Adag	2009.	2010.
I. Körzet	553	1013
II. Körzet	2942	3664
III. Körzet	4775	5580
IV. Körzet	4882	5124
V. Körzet	2871	3254
<i>Összesen</i>	16023	18635

Körzet/Látogatás	2009.	2010.
I. Körzet	1761	4218
II. Körzet	3634	8440
III. Körzet	5332	10464
IV. Körzet	5207	6832
V. Körzet	5690	7752
<i>Összesen</i>	21624	37706

Forrás: Intézményi adatszolgáltatás

Fentiekből jól látható, hogy a működési években az ellátottak létszáma jelentősen megnőtt, illetőleg a már működő szolgálatoknak köszönhetően a lakosság megismerte a tanyagondnoki szolgáltatást, az új körzetek beindításánál ez jelentős előnyt jelent. A téli időszakokban a tapasztalatok alapján a veszélyhelyzetek felismerésében, időben történő elhárításában a tanyagondnokok jelentős szerepet játszanak, együttműködve az önkormányzatokkal és polgárőrséggel. Cél, a szolgáltatások további fejlesztése, az elhasználódott, gyakran javításra szoruló tanyagondnoki gépjárművek lecserélése.

3. 3. Szakosított ellátások

Az elmúlt évben a Társulás területén működő szociális szolgáltató rendszer átalakítása megtörtént a fenntartható finanszírozás, hatékonyabb humán erőforrás gazdálkodás, szélesebb körű ellátási formákhoz való hozzáférés egy településen belüli biztosítása miatt. A Társulás fenntartásába került intézmények mindegyikében működik idősek otthona, a Piroskavárosi Idősek Otthona egyedül tiszta profilú intézmény, a többi integráltan működik, egyéb szolgáltatásokat is biztosít. A Szociális Ellátások Intézménye keretein belül időskorúak gondozóháza is működik.

3.3.1. Átmeneti elhelyezést nyújtó intézmény

A kistérségben a Szociális Ellátások Intézménye működtet időskorúak gondozóházát - Szociális Ápoló Otthon. Az átmeneti elhelyezést nyújtó intézmények – a hajléktalanok éjjeli menedékhelye és átmeneti szállása kivételével – ideiglenes, legfeljebb egyévi időtartamra teljes körű ellátást biztosítanak. Az átmeneti elhelyezés különös méltánylást érdemlő esetben az intézmény orvosa szakvéleményének figyelembe vételével egy alkalommal egyévi időtartamra meghosszabbítható.

A Szociális Ellátások Intézménye keretein belül működtetett időskorúak gondozóháza, Szociális Ápoló Otthon 30 férőhelyes, kizárólag nők számára igénybe vehető szolgáltatás. A gondozóház ellátási területe Csongrád város, Felgyő és Tömörkény község közigazgatási területe.

Kor csoportok	Ellátottak 2006. dec.31.	Várakozók 2006. dec.31.	Ellátottak 2007. dec.31.	Várakozók 2007. dec.31.	Ellátottak 2008. jún. 30.	Várakozók 2008. jún.30.	Ellátottak 2009. dec. 31.	Várakozók 2009. dec. 31.	Ellátottak 2010. dec.31.	Várakozók 2010. dec.31.
0-18 éves	-	-	-	-	-	-	-	-	-	-
19-39 éves	-	-	-	-	-	-	-	-	-	-
40-59 éves	2	-	1	-	1	-	2	-	3	2
60-69 éves	2	2	-	2	2	-	1	1	-	-
70-79 éves	6	3	15	2	7	-	5	1	4	2
80- éves	20	8	14	9	20	6	22	12	23	22
összesen:	30	13	30	13	30	6	30	14	30	26

Forrás: Intézményi adatszolgáltatás

Az ellátásra az igény folyamatos, ezen szolgáltatás jelenléte a 2008. évben különösen megnőtt, hiszen a gondozási szükséglet, valamint jövedelemvizsgálat bevezetésével a krízishelyzetekben az ellátást leginkább ezen szolgáltatással tudjuk biztosítani.

Várakozók folyamatosan vannak. Az ellátás működési engedélye 2008. december 31-ig volt hatályos, melyet 2009. január elsejei hatállyal a működést engedélyező szerv 2012. december 31-ig meghosszabbított, azzal a feltétellel, hogy a szolgáltatás színvonala a 2007. december 31-i állapothoz képest nem eshet vissza, illetőleg a tárgyi feltételek biztosítása megtörténik.

A Szociális Ápoló Otthonban férfiak elhelyezése nem megoldott, ez az intézmény teljes átalakításával lenne megvalósítható, melyet pályázati lehetőségek kihasználásával lehetne megoldani.

A szakdolgozók száma 6 fő, ebből mindenki szakképzett.

3.3.2 Ápolást-gondozást nyújtó intézmények – idősek otthonai

A kistérségben működő intézmények mindegyike működtetett ápolást, gondozást nyújtó idősek otthonát.

Az önmaguk ellátására nem, vagy csak folyamatos segítséggel képes személyek napi legalább háromszori étkeztetéséről, szükség szerint ruházattal, illetve textíliával való ellátásáról, mentális gondozásáról, a külön jogszabályban meghatározott egészségügyi ellátásáról, valamint lakhatásáról (a továbbiakban: teljes körű ellátás) az ápolást, gondozást nyújtó intézményben kell gondoskodni, feltéve, hogy ellátásuk más módon nem oldható meg. Az idősök otthonában a szociális törvény 68/A. § (3) bekezdésében meghatározott gondozási szükséglettel rendelkező, de rendszeres fekvőbeteg-gyógyintézeti kezelést nem igénylő, a rá irányadó öregségi nyugdíjkorhatárt betöltött személy látható el. Az idősök otthonában a 18. életévét betöltött, betegsége vagy fogyatékosága miatt önmagáról gondoskodni nem képes, a 68/A. § (3) bekezdése szerinti gondozási szükséglettel rendelkező személy is ellátható, ha ellátása más típusú, ápolást-gondozást nyújtó intézményben nem biztosítható.

Idősök otthonába az ellátásra jogosult személlyel az ellátás igénylésekor legalább egy éve együtt élő házastársa, élettársa, testvére és fogyatékos közeli hozzátartozója a 68/A. § (3) bekezdésében meghatározott gondozási szükséglet hiányában is felvehető.

Az ellátásban részt vevők és az ellátásra várakozók kor szerinti alakulása az alábbi táblázatban látható intézményenkénti megbontásban:

Szociális Ellátások Intézménye – Gondviselés Háza										
Kor csoportok	Ellátottak 2006.12.31.	Várakozók 2006.12.31.	Ellátottak 2007.12.31.	Várakozók 2007.12.31.	Ellátottak 2008.06.30.	Várakozók 2008.06.30.	Ellátottak 2009.12.31.	Várakozók 2009.12.31.	Ellátottak 2010.12.31.	Várakozók 2010.12.31.
0-18 Éves	-	-	-	-	-	-	-	-	-	-
19-39 éves	-	-	-	-	-	-	-	-	-	-
40-59 éves	-	6	2	1	1	6	3	6	2	4
60-69 éves	3	6	4	5	3	6	4	3	4	3
70-79 éves	14	19	7	7	9	15	7	10	8	5
80- éves	12	17	16	32	16	30	15	31	15	31
Össz.:	29	48	29	48	29	57	29	50	29	43

Forrás: Intézményi adatszolgáltatás

Piroskavárosi Idősök Otthona										
Kor csoportok	Ellátottak 2006.12.31.	Várakozók 2006.12.31.	Ellátottak 2007.12.31.	Várakozók 2007.12.31.	Ellátottak 2008.06.30.	Várakozók 2008.06.30.	Ellátottak 2009.12.31.	Várakozók 2009.12.31.	Ellátottak 2010.12.31.	Várakozók 2010.12.31.
0-18 éves	-	-	-	-	-	-	-	-	-	-

19-39 éves	-	-	1	-	1	-	-	-	1	-
40-59 éves	6	-	6	1	6	-	10	-	8	1
60-69 éves	13	10	10	5	10	1	11	2	9	5
70-79 éves	14	9	18	8	18	3	18	2	18	6
80- éves	19	8	17	7	17	4	11	6	14	7
Össz.:	52	27	52	21	52	8	50	10	50	19

Remény Szociális Alapszolgáltató Központ- Idősek Otthona

Kor csoportok	Ellátottak 2006.12.31.	Várakozók 2006.12.31.	Ellátottak 2007.12.31.	Várakozók 2007.12.31.	Ellátottak 2008.06.30.	Várakozók 2008.06.30.	Ellátottak 2009.12.31.	Várakozók 2009.12.31.	Ellátottak 2010.12.31.	Várakozók 2010.12.31.
0-18 Éves	-	-	-	-	-	-	-	-	-	-
19-39 éves	-	-	-	-	-	-	-	-	-	-
40-59 éves	-	-	-	-	-	-	-	-	-	-
60-69 éves	2	1	3	1	2	1	-	1	2	1
70-79 éves	3	6	6	4	6	3	2	1	4	2
80- éves	16	6	16	6	17	7	19	5	18	2
Össz.:	21	13	25	11	25	11	21	7	24	5

Gondozási Központ Rózsafűzér Szociális Otthon

Kor csoportok	Ellátottak 2006.12.31.	Várakozók 2006.12.31.	Ellátottak 2007.12.31.	Várakozók 2007.12.31.	Ellátottak 2008.06.30.	Várakozók 2008.06.30.	Ellátottak 2009.12.31.	Várakozók 2009.12.31.	Ellátottak 2010.12.31.	Várakozók 2010.12.31.
0-18 Éves	-	-	-	-	-	-	-	-	-	-
19-39 éves	-	-	-	-	-	-	-	-	-	-
40-59 éves	-	-	-	-	-	-	-	-	-	1
60-69 éves	8	2	7	2	2	2	2	-	2	1
70-79 éves	15	6	14	6	12	6	15	4	18	5
80- éves	26	7	27	9	33	7	33	-	31	5
Össz.:	49	15	48	17	47	15	50	4	51	12

Forrás: Intézményi adatszolgáltatás

Remény Szociális Alapszolgáltató Központ- Idősek Otthona

Kor csoportok	Ellátottak 2006.12.31.	Várakozók 2006.12.31.	Ellátottak 2007.12.31.	Várakozók 2007.12.31.	Ellátottak 2008.06.30.	Várakozók 2008.06.30.	Ellátottak 2009.12.31.	Várakozók 2009.12.31.	Ellátottak 2010.12.31.	Várakozók 2010.12.31.
0-18 Éves	-	-	-	-	-	-	-	-	-	-
19-39 éves	-	-	-	-	-	-	-	-	-	-
40-59 éves	-	-	-	-	-	-	-	-	-	-
60-69 éves	2	1	3	1	2	1	-	1	2	1
70-79 éves	3	6	6	4	6	3	2	1	4	2
80- éves	16	6	16	6	17	7	19	5	18	2
Össz.:	21	13	25	11	25	11	21	7	24	5

Forrás: Intézményi adatszolgáltatás

Az ellátásban jelentős a várakozók száma, mely jól tükrözi az ellátási érdeket, miszerint a kistérség lakossága körében jelentős az igény az idősek otthonai szolgáltatására, mely magyarázható a fokozatosan előregedő népességgel és a csekély számú munkalehetőség okozta elvándorlásokkal.

A fenti táblázatból jól látható, hogy az ellátás igénybevétele során kiemelkedő számban vannak jelen a 80 év és feletti személyek, akik a várakozók között is jelentős hányadot képviselnek. A gondozási szükséglet bevezetése, valamint az igénybevevők előrehaladott kora az ápolási feladatok megnövekedését, ezáltal a dolgozók fokozott leterhelését indukálja.

A **Szociális Ellátások Intézménye** keretein belül működő **Gondviselés Háza Csongrád** idősek otthona működési engedélye határozatlan időre szól 29 főre. Ellátási területe Csongrád város, Felgyő és Tömörkény községek közigazgatási területe. Szakdolgozók száma 9 fő, mindenki szakképzett.

A **Piroskavárosi Idősek Otthona** működési engedélye 50 férőhelyre vonatkozik, működési engedélye 2010. szeptember 16. napjától határozatlan időre szól, mert 2010. évben „A csongrádi Piroskavárosi Idősek Otthonának fejlesztése a működési feltételek biztosításáért”, TIOP-3.4.2-08/1-2008-0067 kódszámú projekt által infrastruktúra fejlesztés (teljeskörű akadálymentesítés, informatikai hálózat fejlesztése) és eszközbeszerzések (bútorok, informatikai eszközök) valósultak meg. Ellátási területe Csongrád város, Felgyő, Csanytelek, Tömörkény községek közigazgatási területe. Szakdolgozók száma 17 fő, mindannyian rendelkeznek a külön jogszabályban meghatározott szakképzettséggel.

Az intézmény a szociális foglalkoztatás keretein belül munka-rehabilitációt működtetett 2009. évig. Az intézményi jogviszonyban álló személy intézményen belüli foglalkoztatása az intézmény szakmai programja alapján, az egyéni gondozási, fejlesztési, illetve rehabilitációs tervben foglaltak szerint, az ellátott meglévő képességeire építve, korának, fizikai és mentális állapotának megfelelően munka-rehabilitáció vagy fejlesztő-felkészítő foglalkoztatás keretében biztosítható (a továbbiakban együtt: szociális foglalkoztatás). A szociális foglalkoztatásban 9 fő ellátott vett részt. 2010. évben változás történt, miszerint **az intézmény a munka-rehabilitációs tevékenységre állami támogatást nem kapott.** A munka rehabilitációs foglalkoztatásra pályázni kellett, az intézmény pályázatát a Foglalkoztatási és Szociális Hivatal nem fogadta be. Idős otthonban a foglalkoztatási forma szakmailag már nem preferált tevékenység. Emiatt a Piroskavárosi Idősek Otthona vonatkozásában a Csongrád Megyei Közigazgatási Hivatal Szociális és Gyámhivatala Sz02/247-7/2010. sz. határozat alapján visszavonta a 9 fő munka-rehabilitációs szociális foglalkoztatását engedélyező működési engedélyt, mely 2010. november 23. napján jogerőssé vált. 2010. év első félévében a lakók térítés nélkül, önkéntesen vehettek részt munka-rehabilitációs tevékenységben.

A **Remény Szociális Alapszolgáltató Központ** kereteiben működő idősek otthona engedélyezett férőhelyeinek száma 23 fő. A működési engedélye szintén a tárgyi feltételek hiányosságai miatt határozott időre szóló, melyet a működést engedélyező szerv 2012. december 31-ig meghosszabbított. Az ellátási területe Csongrád Megye közigazgatási területe. Szakdolgozók száma 7 fő, mindegyikük szakképzett.

A működést engedélyező szerv a szolgáltatások működési engedélyét 2012. december 31-éig azzal a feltétellel hosszabbítja meg, hogy a szolgáltatások színvonala a 2007. december 31-i állapothoz képest nem eshet vissza, illetőleg legkésőbb 2010. december 31-éig az épületek akadálymentesítése megtörténik. Gazdasági okokból az épület akadálymentesítése nem tudott megvalósulni 2010. évben, a működést engedélyező szerv a működési engedélyt változatlan formában fenntartotta.

A **Gondozási Központ Rózsafüzér Szociális Otthon** működési engedélye jelenleg 47 fő ellátására vonatkozik, melyből 7 fő emelt szintű ellátotti hely. Az otthonban 20 fő demens személy ellátását végzik. Az ellátási területe Csongrád város, Felgyő, Csanytelek, Tömörkény községek közigazgatási területe, valamint Hódmezővásárhely megyei jogú város közigazgatási területén élőkre terjed ki.

A működési engedélye határozatlan időre szól a tárgyi és személyi feltételek hiányosságai miatt. **Az ápolást, gondozást nyújtó intézményben** a hiányzó tárgyi feltételek, az akadálymentesítés kialakítása pályázati lehetőségek kihasználásával megvalósult 2010. évben, az intézmény használatbavételi engedéllyel rendelkezik az akadálymentesítés vonatkozásában, de a határozatlan idejű működési engedély kérelmezése nem valósulhat meg, mert **a szolgáltatáshoz 2 fő ápoló-gondozó felvétele szükséges lenne.** Az intézményben jelenleg a szakdolgozók száma 14 fő, melyből 13 fő szakképzett.

3.4. A Társulás fenntartásában működő intézmények finanszírozása

A Szociális Ellátások Intézménye által nyújtott szolgáltatások finanszírozása

Forrás	2007. év	2008. év	2009. év	2010. év
Kiadás /e Ft/	201.290	240.071	248.040	262.993
Bevétel: /e Ft/	200.982	240.873	253.080	268.027
<i>saját/e Ft/</i>	53.703	56.412	69.052	79.102
<i>normatív finanszírozás /e Ft/</i>	89.898	179.565	160.160	139.752
<i>önkormányzati támogatás/e Ft/</i>	52.728	3.968	7.901	0
<i>átvett pénzeszköz, bevétel /e Ft/</i>	4.653	928	15.967	49.173
Dolgozói létszám /fő/	56	65	57	59

Piroskavárosi Idősek Otthona finanszírozása

Forrás	2007. év	2008. év	2009. év	2010. év
Kiadás /e Ft/	41.126	85.371	80.257	78.997
Bevétel: /e Ft/	44.292	86.208	80.040	80.237
<i>saját/e Ft/</i>	16.888	31.289	28.487	31.542
<i>normatív finanszírozás /e Ft/</i>	27.404	50.817	45.882	44.084
<i>önkormányzati támogatás/e Ft/</i>	0	0	0	0
<i>átvett pénzeszköz, bevétel/e Ft/</i>	0	4.102	5.731	4.611
Dolgozói létszám /fő/	21	22	22	22

A Remény Szociális Alapszolgáltató Központ által nyújtott szolgáltatások finanszírozása

Forrás	2007. év	2008. év	2009. év	2010. év
Kiadás /e Ft/	56.263	59.337	62.014	57.270
Bevétel: /e Ft/	54.377	62.286	59.967	56.553
<i>saját/e Ft/</i>	13.479	15.465	16.335	16.434
<i>normatív finanszírozás /e Ft/</i>	15.472	43.597	40.863	34.694
<i>önkormányzati támogatás/e Ft/</i>	25.426	3.224	2.139	3.438
<i>átvett pénzeszköz, bevétel/e Ft/</i>	0	0	630	1.987
Dolgozói létszám /fő/	18	19	19	19

A Gondozási Központ Rózsafűzér által nyújtott szolgáltatások finanszírozása

Forrás	2007. év	2008. év	2009. év	2010. év
Kiadás /e Ft/	89.084	101.453	106.030	100.896
Bevétel: /e Ft/	86.368	101.486	107.227	102.701
<i>saját/e Ft/</i>	29.306	35.154	39.938	43.097
<i>normatív finanszírozás /e Ft/</i>	21.233	64.091	60.382	56.022
<i>önkormányzati támogatás/e Ft/</i>	35.523	0	0	-
<i>átvett pénzeszköz, bevétel/e Ft/</i>	306	2.241	6.907	2063
Dolgozói létszám /fő/	27	26	26	25

4. EGÉSZSÉGÜGY, EGÉSZSÉGÜGYI ELLÁTÁS

Csongrád megyében a *vezető halálokok* strukturális arányai az országotól minimálisan térnek el. A megye összes halálozásának több mint fele (mintegy 55 százalék) a szív-érrendszeri és a daganatos betegségekből származik. A keringési megbetegedések okozta halálozás mindkét nem esetében meghaladja az országos átlagot. E betegségek kialakulásában az életmód szerepe jelentős. Fontos befolyásoló tényezők a helytelen táplálkozás, a dohányzás, túlzott alkoholfogyasztás és a mozgás hiánya. A csongrádi kistérség esetében megállapítható, hogy a keringési rendszer betegségei miatti halálozások adatai Csanytelek, Felgyő esetében magasabbak az átlagosnál. Ugyanez mutatható ki a daganatos halálozások esetében is, míg az erőszakos halálokok miatti halálozások adatai a kistérség minden településén magasabbak az országos átlagnál. Kedvezőbb adatokat figyelhetünk meg azonban a csecsemőhalálozás területén, ami Csongrád megyében – így a kistérségben is – évek óta jellemzően 10 ezrelék alatt van. A Központi Statisztikai Hivatal 2003. évi adatai alapján értéke megyénkben 7,0 ezrelék volt, amely az országos szinten kedvező érték, és közelít az EU országok átlagához.

A szűrővizsgálatok rendszeressége, illetve mind az alap-, mind a szakellátásban történő odafigyelés ezen a területen, figyelemreméltó a városban.

Alapellátás

A kistérségben tizenkét felnőtt és hét gyermekorvosi körzet működik. A központi orvosi ügyeletet a Dr. Szarka Ödön Kistérségi Egészségügyi Szolgáltató Kft. és Kistérségi Járóbeteg Szakellátó Kft. biztosítja. A védőnői tanácsadás tíz körzetben került kialakításra. Ők ellátják a helyi óvodák és általános iskolák védőnői teendőit is.

Nyolc fogorvosi körzet (hét felnőtt és egy gyermekorvosi) került kialakításra.

A kistérségben az *egészségügyi alapellátás* minden településen megoldott, a szakorvosi ellátás viszont – kistérségi szinten is – hiányosságokkal küszködik. Az orvosi rendelők épületeinek akadálymentesítése megoldott, így az egyenlő esélyű hozzáférés biztosított.

Szakellátás

A szakorvosi ellátás Csongrád településen érhető el a Dr. Szarka Ödön Kistérségi Egészségügyi Szolgáltató Kft. és Kistérségi Járóbeteg Szakellátó Kft.-ben, melynek hatóköre az egész kistérségre kiterjed. A szakellátás körében 18 féle szakrendelés van, így többek között működik belgyógyászati, kardiológiai, sebészeti, idegyógyászati ellátás. A 2011 augusztusában befejezett DAOP-os pályázat nagy volumenű fejlesztést eredményezett, melynek során többek között

megújult az informatikai rendszer, vagy a röntgendiagnosztika. Néhány területen azonban kisebb beruházásokkal a hiányos vagy elavult műszerparkot fejleszteni szükséges.

A közfinanszírozott kapacitás heti 420 szakorvosi óra és 180 nem szakorvosi óra által meghatározott. Az intézmény átlagosan évi 65-75 ezer orvos-beteg találkozás során, 230-250 ezer egészségügyi beavatkozás elvégzésével biztosítja a szakellátás keretébe tartozó gyógyító-megelőző egészségügyi szolgáltatást.

Többszöri átszervezés nyomán megszűnt a csongrádi szülőotthon és a kórházi osztály. A kistérség a szentesi kórház ellátási területéhez tartozik. Mentőállomás Csongrádon van.

A meglévő *egészségügyi szakellátás* fejlesztése érdekében, pályázat útján, folyamatban van új műszerek beszerzése, valamint az eszközállomány korszerűsítése, hogy a kórházi ellátás hiányának ellenére a kistérségben élők megfelelő minőségű egészségügyi szolgáltatásban részesüljenek. A betegellátás minőségének javítását szolgálja az a központi informatikai rendszer, amelyhez a kistérség települései is tudnak csatlakozni. A rendszer megkönnyíti a betegek ellátását, és nyomon-követhetőséget biztosít. A Csongrádon működő mentőszolgálat jól felszerelt, s a szakember ellátottsága is megfelelő. A mentőállomás ellátási körzete kiterjed a kistérség minden településére.

Az átlagosnál nehezebb életkörülményekkel és rosszabb egészségi állapottal terhelt tanyán élő lakosok egészségügyi ellátását leginkább a megközelítési viszonyok nehezítik, de a törvényi előírásoknak megfelelően biztosított.

Az egészségügyi ellátórendszerhez hozzátartozó *gyógyszertári hálózat* 7 gyógyszertárral és 1 fiókgyógyszertárral elégíti ki a szükségleteket a kistérségben. Felgyőn nem található gyógyszertár.

5. OKTATÁS

Jelenleg a következő közoktatási intézmények működnek a Csongrádi kistérség területén:

5.1 A Csongrádi Kistérség Többcélú Társulása fenntartásában működő tagintézmények

A többcélú kistérségi társulás a csongrádi Általános Iskolák, Alapfokú Művészetoktatási Intézmény, Egységes Pedagógiai Szakszolgálat, Diákotthon és Átmeneti Otthon, a felgyői László Gyula Általános Iskola, a csanyteleki Szent László Általános Iskola, és a tömörkényi Tömörkény István Általános Iskola jogutódjaként létrehozta a Csongrádi Kistérség Egyesített Alapfokú Oktatási Intézményét.

Az intézmény tagintézményei, telephelyei:

- Bokrosi Általános Iskola
6648 Csongrád-Bokros, Bokros u. 29.
- Ének-Zenei Általános Iskola
6640 Csongrád, Szentháromság tér 14.
- Galli János Alapfokú Művészetoktatási Intézmény
6640 Csongrád, Szentháromság tér 14.
- Piroskavárosi Általános Iskola
6640 Csongrád, Piroska János tér 3.
- Gróf Széchenyi István Általános Iskola és Diákotthon
6640 Csongrád, Széchenyi u. 29.
- Egységes Pedagógiai Szakszolgálat
6640 Csongrád, Dob u. 4-8.
- Szent László Általános Iskola
6647 Csanytelek, Szent László út 4./A.
- Tömörkény István Általános Iskola
6646 Tömörkény, Petőfi Sándor út 9./A.
- László Gyula Általános Iskola
6645 Felgyő, Széchenyi út 3.

Az Egységes Pedagógiai Szakszolgálat által nyújtott szolgáltatások:

0-3 évesek számára: korai fejlesztés, logopédiai ellátás, nevelési tanácsadás

3-6 évesek számára: nevelési tanácsadás, logopédia, gyógypedagógiai fejlesztés

7-10 évesek számára: nevelési tanácsadás, logopédia, gyógy-testnevelés, gyógypedagógiai fejlesztés

11-14 évesek számára: nevelési tanácsadás, pályaválasztási tanácsadás gyógy-testnevelés

15-18 évesek számára: diagnosztika, pszichológiai tanácsadás

A Szakszolgálat végez képesség-felmérést, tanulási nehézség (diszlexia, diszgráfia, diszkalkúlia), beszédvizsgálat, mozgásállapot mérést, pszichológiai vizsgálatot, gyógytornász által végzett vizsgálatokat. A tanulási nehézséggel küzdő gyermekek számára fejlesztő foglalkozásokat, illetve prevenciós foglalkozásokat, szenzomotoros mozgásterápiát, logopédiai fejlesztést és gyógytestnevelést tartanak.

5.2 Szeged-Csanádi Egyházmegye fenntartásában működő általános iskola:

Csongrádi Kistérség Többcélú Társulása, majd Csongrád Város Önkormányzata 2011.

szeptember 1-jétől a Kossuth Lajos Általános Iskola tagintézményét átadta egyházi fenntartásba.

- Nagyboldogasszony Katolikus Általános Iskola
6640 Csongrád, Kossuth tér 6.

5.3 Csongrád Megye Önkormányzata fenntartásában működő intézmények

5.3.1 Kozmutza Flóra Óvoda, Általános Iskola, Szakiskola, Diákotthon és Gyermekeotthon Csongrádi Tagintézménye:

- 6640 Csongrád, Kereszt tér 1.

Feladatai:

- Sajátos nevelési igényét tekintve középfokban súlyos értelmi fogyatékos és beszéd fogyatékos gyermekek oktatása és nevelése hároméves kortól a törvényben meghatározott korig, óvodai, általános iskolai és készségfejlesztő speciális szakiskolai keretben.
- Gyógypedagógiai tanácsadás, korai fejlesztés és gondozás, fejlesztő felkészítés megvalósítása.
- Egészségügyi és pedagógiai célú rehabilitációs és rehabilitációs ellátás.
- Tanulók tanórán kívüli napközis foglalkoztatása, gyógypedagógiai és diákotthoni ellátása.
- A gyermekvédelmi szakellátások keretében otthont nyújtó ellátás biztosítása az ideiglenes hatállyal elhelyezett, átmeneti és tartós nevelésbe vett gyermekek, ill. utógondozói ellátásban részesülő fiatal felnőttek számára.

- Diákétkeztetés.
- Más településről általános és szakiskolába bejáró gyermekek, tanulók ellátása.

Évfolyamok száma:

- Általános iskola: 8 (1-8. évfolyam).
- Szakiskola: 2 (9-10. évfolyam) és 2 (11-12. évfolyam) szakképzési évfolyamok az életkezdéshez való felkészülésre.

Az általános iskolában 1-8 évfolyamon szegregált formában folyik a nevelés, oktatás. Enyhe és középsúlyos értelmi fogyatékos gyermekek ellátását végzik, jelenleg 43 fő tanul itt. Csak azokat a gyermekeket veszik ide fel, akiknek a szakértői bizottság nem javasolja az integrált oktatást. A szakértői felülvizsgálatok a jogszabályoknak megfelelően (évente, két évente) megtörténnek, visszahelyezésre még nem volt példa. A gyermekek nagy része csongrádi illetőségű, de jelenleg heten járnak be a környező falvakból is, elsősorban a kistérségből.

A tanulócsoporthoz Csongrádon kettes összevonásban szerveződnek, illetve van egy foglalkoztató csoport, ahol három évfolyam van összevonva. Az iskolába helyezett tanulók számára adaptációs időszakot biztosítanak, amelynek célja, hogy segítse az új tanuló beilleszkedését, oldja gátlásait, pozitív élményekkel befolyásolja az esetleges kudarcélmények hatására kialakult torzulásokat, pedagógiai diagnosztikus mérésekkel megállapítsa a legmegfelelőbb évfolyamba való kerülést. A szakértői javaslat és a megfigyelések alapján készül el az egyéni fejlesztési terv. Hasznos információval szolgálnak az évente lefolytatott orvosi szűrések tapasztalatai is.

5.3.2 Csongrádi Oktatási Központ, Gimnázium, Szakképző Iskola és Kollégium

Székhely:

6640 Csongrád, Szent György utca 1.

Tagintézményei/Telephelyei:

5.3.2.1 Batsányi János Gimnázium és Szakközépiskola

6640 Csongrád, Kossuth tér 1.

Képzési formák:

- Négy évfolyamos gimnáziumi osztályok (reál, humán tagozat)
- Nyolc évfolyamos gimnáziumi osztály (egy osztály 30 fő)
- Négy évfolyamos szakközépiskola: idegenforgalmi szakközépiskola

- Négy évfolyamos szakközépiskola: pedagógiai szakközépiskola
- Szakképzések: Protokoll és utazás ügyintéző

5.3.2.2. Sághy Mihály Szakképző Iskola, Középiskola és Kollégium

6640 Csongrád, Gyöngyvirág utca 18.

Képzések:

- Szakiskolában:
- 2011/12-es tanévtől 9. évfolyamon (előrehozott) alternatív szakképzés - Bútorasztalos, Gépi forgácsoló, és Kőműves szakmákban (képzési idő 3 év)
- Egyébként 2 + 2-es és --- 2+3-as képzés (kifutó) --- Bútorasztalos, Ács – állványozó, Kőműves, Panziós-falusi vendéglátó, Gépi forgácsoló, Villanyszerelő, Légtechnikai rendszerszerelő
- Szakközépiskolában:
- 4 éves + 1 év képzés: Marketing és reklámügyintéző
- 4 éves + 2 év képzés: Fa és bútorigipari technikus, Gépgyártás-technológiai technikus, Webmester, Logisztikai ügyintéző

5.3.2.3 Bársony István Mezőgazdasági Szakközépiskola, Szakiskola

6640 Csongrád, Szentesi út 2./a.

Képzések:

- növénytermesztési gépüzemeltető, gépkarbantartó 3 év, szakiskola
- vadgazdálkodási technikus 4+2 év, szakközépiskola
- környezetvédelmi technikus 4+1 év, szakközépiskola

A szakiskolai képzésben résztvevők közel 50%-a, a szakközépiskolai képzésben résztvevők 60%-a, és a gimnazisták 70%-a csongrádi lakhelyű tanuló.

A Társulás már előzőleg kidolgozta Közoktatási Esélyegyenlőségi Programját, mely önálló dokumentumban található. A Program érvényessége azonban lejárt, ezért aktualizálását minél hamarabb el kell végezni.

6. FOGLALKOZTATÁSI HELYZET ÉS MUNKANÉLKÜLISÉG

A regisztrált munkanélküliek száma továbbra is emelkedő tendenciát mutat, lényegesebb munkahelyteremtő beruházás az elmúlt közel két évben sem települt a térségbe.

Településenként a regisztrált munkanélküliek száma	2006. dec.	2007. dec.	2008. dec.	2009.dec.	2010.dec
<i>Csongrád</i>	735	734	848	1160	955
<i>Felgyő</i>	56	55	168	206	186
<i>Csanytelek</i>	146	165	66	71	68
<i>Tömörkény</i>	97	111	105	153	146
Összesen:	1034	1065	1187	1590	1355

Forrás: Békés Megyei Kormányhivatal Munkaügyi Központ, Csongrádi kirendeltsége

A Foglalkoztatási és Szociális Hivatal adatai alapján a **nyilvántartott álláskeresők** száma az elmúlt években folyamatosan emelkedik. 2010. március végén már csaknem 25 ezer álláskeresőt tartottak nyilván a megyei munkaügyi kirendeltségek, az egy évvel korábbinál közel 18%-kal többet. A bejelentett betöltetlen álláshelyek száma ugyanakkor jelentősen visszaesett, 2010. március végén alig több mint 800 volt a megyében. Az elhelyezkedési esélyek így jelentősen romlottak, egy üres álláshelyre – az egy évvel korábbi 15-tel szemben – már 31 álláskereső jutott.

	2006. december	2007. december	2008. december	2009. december	2010. december
<i>Álláskeresési segély</i>	82	73	310	409	338
<i>Közhasznú foglalkoztatás</i>	175	115	29	7	32

Forrás: Békés Megyei Kormányhivatal Munkaügyi Központ, Csongrádi kirendeltsége

A Békés Megyei Kormányhivatal Munkaügyi Központ, Csongrádi kirendeltsége által kapott adatok alapján az **alkalmi munkavállalói könyvvel rendelkezők száma:**

2008. júniusában: 4.885 fő,

2008. december 31.-én: 5.648 fő,

2009. december 31.-én: 7.205 fő.

A fenti adatokból jól látszik, hogy az alkalmi munkavállalói könyvvvel történő munkavégzés növekvő tendenciát mutatott az elmúlt években.

2010.04.01. napjától az alkalmi munkavállalói könyvvvel történő foglalkoztatás megszűnt, helyette az az egyszerűsített módon létesíthető munkaviszony került bevezetésre, melynek nyilvántartása a Nemzeti Adó-és Vámhivatal feladata lett. Egyszerűsített módon létesíthető munkaviszony létrejöhét mezőgazdasági, továbbá turisztikai idénymunkára vagy alkalmi munkára.

Tekintettel a fenti adatok alapján bemutatott foglalkoztatási viszonyokra az aktív lakosság körében fontos a preventív munka erősítése, a fiatal korosztály segítése mind az oktatás, mind a munkába való elhelyezkedés terén.

A munkaerő-piaci helyzet alakulása nagy hatással van a szociális ellátások iránti igényekre. A foglalkoztatási arány javítása különösen fontos, hiszen a munkanélküliség közvetlenül érinti a szociális ellátórendszert, ráadásul az egyre kedvezőtlenebb demográfiai folyamatok mellett fontos, hogy az aktív korú lakosság anyagi értelemben is képes legyen az ellátásra szoruló társadalmi csoportok megsegítésére.

7. GENDER

A nemek esélyegyenlőségével kapcsolatban nem állnak rendelkezésre megfelelő adatok a társulás birtokában. Jelen Programunk beavatkozási területein éppen ezért elsősorban ezek vizsgálatának elkészítésére és az esetleges beavatkozást sürgető problémák orvoslását írtuk le (lásd lentebb).

8. A FOGYATÉKOS SZEMÉLYEK HELYZETE

A fogyatékos személyekkel elsősorban a Szociális Ellátások Intézménye támogató szolgáltatása és fogyatékos személyek nappali ellátása foglalkozik.

A Csongrádi Kistérség Többcélú Társulása által fenntartott Szociális Ellátások Intézménye fogyatékos személyek nappali ellátása az ellátási területén (Csongrád, Felgyő, Csanytelek, Tömörkény) elsősorban a saját otthonukban élő, nappali intézményi ellátásból kiszoruló, harmadik életévüket betöltött (gyógypedagógiai nevelésre, oktatásra nem alkalmas, és elhelyezése megfelelő nevelési, oktatási intézményben nem biztosítható), önkiszolgálásra részben képes, vagy önellátásra nem képes, felügyeletre szoruló fogyatékkal élő, ill. autista személyek részére biztosít lehetőséget a napközbeni tartózkodásra, társas kapcsolatokra, az alapvető higiéniai szükségleteik kielégítésére, valamint igény szerint megszervezi az ellátottak napközbeni étkeztetését, továbbá az 1993.évi LXXIX.tv.30.§.(6) bekezdése alapján a képzési kötelezettek fejlesztő felkészítését.

Az intézmény biztosítja a korszerű fizikai, egészségügyi és mentális ellátást. Az ellátottak részére egyénre szabott fejlesztést, segítségnyújtást. Céljuk, hogy a speciális szükséglettel élők a biztonság

és az otthonosság érzése mellett növelhessék képességeiket és önállóságukat. Az intézményben folyó életet elsődlegesen az ellátottak egyéni szükségletei, határozzák meg. Ezek figyelembevételével a nappali intézmény a következőket biztosítja:

- igény szerint megszervezi az ellátottak napközbeni étkeztetését,
- speciális egyéni, ill. csoportos fejlesztést, foglalkoztatást,
- 8 órás szakmai felügyeletet,
- a szabadidő tartalmas eltöltését,
- a családi kapcsolatok ápolását.

A Szociális Ellátások Intézménye Szociális Ápoló Otthona akadálymentesítése nem megoldott.

9. A ROMA ÉS ALACSONY STÁTUSZÚ LAKOSSÁG HELYZETE

A jelölt esélyegyenlőségi célcsoport a kistérségben egyedül Csongrád városában él nagyobb számban. Csanyteleken, Felgyőn és Tömörkényben számuk alacsony és a kistérségi központban élnek szegregált körülmények között, ezért a bemutatás csak Csongrádra szorítkozik.

A település rendelkezik Integrált Városfejlesztési Stratégiával és az annak részét képező Anti-szegregációs Tervvel. Ezek az önkormányzat önálló dokumentumai.

A következő táblázatban láthatjuk Csongrád városrészeinek mutatóit és a szegregált lakóterületeket.

Mutató megnevezése	Csongrád összesen	Belvárosi városrész	Déli városrész	Északi városrész	Bokros	Külterület	Antiszeqr.ter._1. (Kemény Zs.u. - Katona J.u. mindkét oldala - településhatár - Zöldfa u. - vasúti pálya)	Antiszeqr.ter._2. (vasúti pálya - Vadnai u. - Segesvári u. - településhatár - Szív u. - településhatár - Bihari J. u. - Kéttemető u.)
Lakónépesség száma	18.787	7.950	3.100	5.598	426	1.713	152	365
Lakónépességen belül 0-14 évesek aránya	15,5	14,9	16,0	16,2	14,3	15,8	27,6	24,4
Lakónépességen belül 15-59 évesek aránya	59,6	62,9	54,8	58,7	58,0	56,8	54,0	63,8
Lakónépességen belül 60- x évesek aránya	24,8	22,2	29,2	25,2	27,7	27,4	18,4	11,8
Legfeljebb általános iskolai végzettséggel rendelkezők aránya az aktív korúakon (15-59 évesek) belül	27,7	20,4	33,9	30,1	26,3	47,1	67,1	67,8
Felsőfokú végzettségűek a 25 éves és idősebb népesség arányában	11,2	17,9	7,5	6,7	8,3	3,1	1,2	0,5

Lakásállomány (db)	8.383	3.492	1.313	2.265	192	1.121	53	133
Alacsony komfort fokozatú lakások aránya	37,9	16,6	49,6	43,7	21,9	81,8	79,3	88,7
Rendszeres munkajövedelemmel nem rendelkezők aránya az aktív korúakon (15-59 évesek) belül	46,1	40,9	49,6	49,5	38,9	56,9	75,6	70,0
Legfeljebb általános iskolai végzettséggel rendelkezők és rendszeres munkajövedelemmel nem rendelkezők aránya az aktív korúakon belül	18,5	12,4	23,8	21,2	14,6	32,3	59,8	54,1
Foglalkoztatottak aránya a 15-64 éves népességen belül	49,3	55,0	45,3	46,0	54,8	38,0	23,0	28,9
Foglalkoztatott nélküli háztartások aránya	47,5	39,9	56,0	50,8	44,1	58,0	69,2	65,8
Állandó népesség száma	18.512	7.778	3.066	5.546	430	1.692	153	364

KSH, 2001

A 2001-es népszámlálás alapján generált adatokból látható, hogy az IVS-ben kijelölt városrészek közül a legfeljebb általános iskolai végzettséggel rendelkezők aránya az aktív korúakon belül a Belvárosban a legalacsonyabb (20,4%), míg a Déli városrészben a legmagasabb (33,9%). Az Északi városrészben ez az arány 30,1 százalék. Bokroson a mutató 26,3 %, városi szinten pedig 27,7 %.

Ha a felsőfokú végzettségűek arányát vizsgáljuk a 25 éves és idősebb népesség arányában, azt látjuk, hogy ismét a Belvárosban a legmagasabb ez az érték (17,9%), míg az Északi városrészben a legalacsonyabb (mindössze 6,7%). A Déli városrészben ez az arány 7,5, míg Bokroson 8,3 százalék. Városi szinten ugyanez a mutató 11,2%. A rendszeres munkajövedelemmel nem rendelkezők aránya az aktív korúakon (15-59 évesek) belül a Belvárosban 40,9 százalék, míg ugyanez a mutató a Déli városrészben már közel 50 százalék (49,6%). Az Északi, valamint a Bokros városrészekben az arány 49,5 és 38,9 százalék. A városi mutató e tekintetben 46,1 százalék.

A foglalkoztatottak aránya a 15-64 éves népességen belül a Belvárosban 55 százalék, míg a Déli városrészben a legalacsonyabb, itt 45,3 százalék. Az Északi városrészben illetve Bokroson ez az arány 46 és 54,8 százalék. A városi mutató 49,3 százalék. A foglalkoztatott nélküli háztartások arányát vizsgálva azt tapasztaljuk, hogy a Belvárosban ez a mutató 39,9 százalékos, míg a Déli városrészben már 56 százalék, ami a legmagasabb érték a Külterületen mért 58 %-tól eltekintve. Az Északi városrészben, valamint Bokroson az arány 50,8 és 44,1 százalék.

Ha a legfeljebb általános iskolai végzettséggel rendelkezők és rendszeres munkajövedelemmel nem rendelkezők arányát vizsgáljuk az aktív korúakon belül, azt tapasztaljuk, hogy ismét a Déli városrészben a legmagasabb az arány (23,8 %), míg a Belvárosban 12,4 százalék, az Északi városrészben 21,2 százalék, Bokroson pedig 14,6 százalék ez az arány. A városi szintű érték 18,5 százalék.

A Déli városrész lakossága idősebb a város egyéb területén élő lakoságnál, összességében alacsonyabb iskolai végzettségű és a városon belül a legkedvezőtlenebb foglalkoztatási és jövedelmi helyzetben van.

A KSH 2001-es adatai szerint az alacsony komfortú lakások aránya a Déli városrészben a legmagasabb, itt 49,6 százalék, míg a Belvárosban 16,6, az Északi városrészben és Bokroson pedig 43,7 és 21,9 százalék.

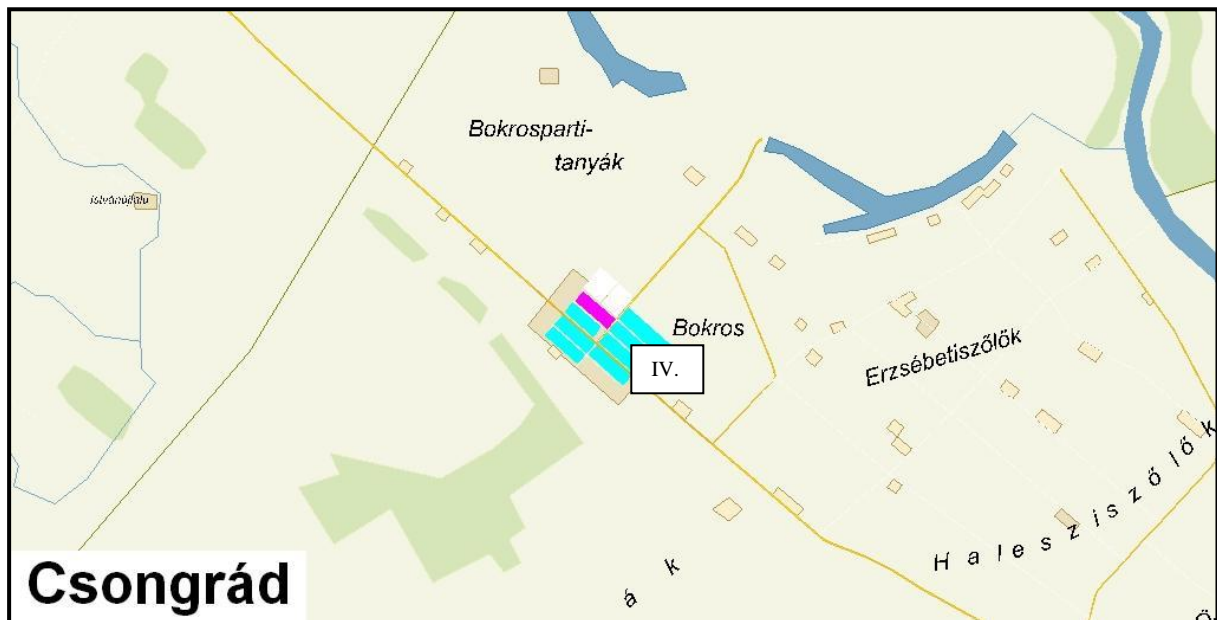
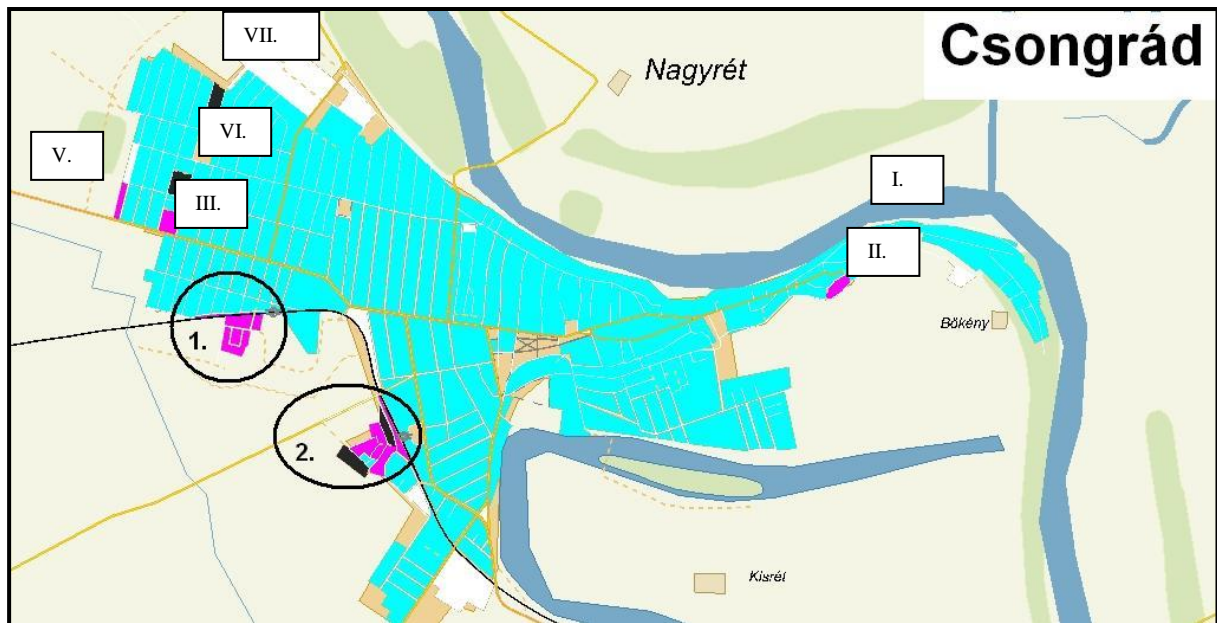
A **Déli városrészben** található a városban beazonosított két szegregátum, (Alsóváros és a Körtöltés).

Előbbi főleg a roma lakosság által lakott, utóbbiban inkább a leszakadó társadalmi rétegek találhatók. A városrész oktatási és szociális infrastruktúrája jól kiépített, van általános iskola és két óvoda és bölcsőde is a területen, valamint szociális intézmények is működnek itt.

Az infrastrukturális adottságok hiányosságai halmozottan jelentkeznek az alacsony státuszú lakosság által lakott területeken. Meg kell említeni a szennyvízcsatorna hiányát a déli városrész egyes területein, ezen belül az alsóvárosi Bárdos telepen. Ugyancsak ezen a területen hiányos a vezetékes gázszolgáltatás kiépítettsége. Ki kell emelni a Bihari utcát, ahol mindkét közmű hiányos.

Az aszfaltozott, pormentes út hiánya nem csak a szegregátumként azonosított területeken jellemző, hanem a város egyéb részein is.

A Csongrádon található szegregátumok a 2001-es népszámlálás adatai szerint



A kartogramok jelzik, hogy mely területek tesznek eleget a szegregátum kritériumainak (vagyis ahol a szegregációs mutató 50%, illetve a fölötti értéket vesz fel). A térkép azt is mutatja, hogy melyek azok

a területek, ahol a szegregációs mutató 40 % feletti, tehát még nem éri el a szegregációs mutató küszöbértékét, de erősen leromlott területnek számít. (Jelmagyarázat: a szegregációs mutató térképen jelzett értékeit a következő színek jelölik: 0-39% = türkizkék, 40-49%=fekete, 50-100%=pink)



A kartogram olyan területeket is megjelöl, melyek eleget tesznek ugyan a szegregációs mutató kritériumának, de az alacsony népességszámuk miatt mégsem tekinthetők valódi szegregátumoknak (szegregátum jellegű területek).

Az alábbi táblázat a KSH által szegregátumként megjelölt területek legfontosabb jellemzőit mutatja be.

Mutató megnevezése	Szegregátum1. (Kemény Zs.u. - Katona J.u. mindkét oldala - településhatár - Zöldfa u. - vasúti pálya)	Szegregátum2. (vasúti pálya - Vadnai u. - Segesvári u. - településhatár - Szív u. - településhatár - Bihari J. u. - Kéttemető u.)
Legfeljebb általános iskola 8 osztályával rendelkezők aránya a 15-59 éves népesség körében	67.1	67.8
Felsőfokú végzettségűek aránya a 25 év feletti népesség körében	1.2	0.5
Alacsony presztízsű foglalkoztatási csoportokban foglalkoztatottak aránya	50.0	72.9
A gazdaságilag nem aktív népesség aránya az akcióterületi lakónépességen belül	83.6	71.0
Munkanélküliek aránya az akcióterületen (munkanélküliségi ráta)	20.0	34.0
Tartós munkanélküliek (legalább 360 napig) aránya. (Számítás: tartós munkanélküliek száma/ munkanélküliek+foglalkoztatottak száma)	4.0	12.3
Azon aktív korúak (15-59 éves) aránya, akiknek 2001-ben a jövedelemforrásuk kizárólag állami vagy helyi támogatás volt	26.8	29.2
A komfort nélküli, félkomfortos és szükséglakások aránya a lakott lakásokon belül	78.4	87.6
Az egyszobás lakások aránya a lakott lakásokon belül	9.8	22.3

Forrás: KSH

Az **1. számú szegregátum** a Kemény Zs.u. - Katona J.u. mindkét oldala - településhatár - Zöldfa u. - vasúti pálya által határolt terület. Az itt élő, 2001-es népszámlálási adatok alapján 152 fő körében a 0-14 évesek aránya 27,6 százalék. A lakónépességen belül a 15-59 évesek aránya 54 százalék, míg a 60- x évesek aránya 18,4 százalék.

A legfeljebb általános iskolai végzettséggel rendelkezők aránya az aktív korúakon (15-59 évesek) belül ezen a területen 67,1 százalék, míg városi szinten ugyanez az érték 27,7 százalék, városrészi szinten pedig 33,9 százalék. Ha a felsőfokú végzettségűek arányát vizsgáljuk a 25 éves és idősebb népesség körében, akkor 1,2 százalékos mutatót kapunk, miközben a városi átlag 11,2 százalék, a városrészi pedig 7,5 százalék. Városi szinten a különbség tehát mintegy tízszeres, városrészi szinten pedig hatszoros e mutató tekintetében. Rendszeres munkajövedelemmel az aktív korúakon (15-59 évesek) belül 75,6 százalék nem rendelkezik (városi szinten ez az adat 46,1 százalék, városrészi szinten pedig 49,6 százalék). Foglalkoztatottak aránya a 15-64 éves népességen belül 23 százalék, a foglalkoztatott nélküli háztartások aránya pedig 69,2 százalék. Előbbi mutató városi szinten 49,3, az utóbbi pedig 47,5 százalék, míg városrészi szinten 45,3 illetve 56 százalék. Azon aktív korúak aránya, akiknek a jövedelemforrásuk kizárólag állami vagy helyi támogatás volt, 26,8 százalék. Tartós munkanélküliek aránya 4, míg a munkanélküliek aránya 20 százalék volt 2001-ben. A gazdaságilag nem aktív népesség aránya az akcióterületi lakónépességen belül ugyancsak 2001-ben rendkívül magas, 83,6 százalék volt.

A komfort nélküli, félkomfortos és szükséglakások aránya a lakott lakásokon belül ezen a területen 78,4 százalék, az egyszobás lakások aránya a lakott lakásokon belül pedig 9,8 százalék.

Összességében megállapíthatjuk, hogy a szegregátumban rendkívül magas a komfort nélküli, illetve félkomfortos lakások száma. A rossz állapotú ingatlanokban magas számú gazdaságilag nem aktív és jórészt alacsony képzettségi szintű népesség él.

Az **2. számú szegregátum** a vasúti pálya - Vadnai u. - Segesvári u. - településhatár - Szív u. - településhatár - Bihari J. u. - Kéttemető u. által határolt terület. Az itt élő, 2001-es népszámlálási adatok alapján 365 fő körében a 0-14 évesek aránya 24,4 százalék. A lakónépességen belül a 15-59 évesek aránya 63,8, míg a 60- x évesek aránya 11,8 százalék volt.

A legfeljebb általános iskolai végzettséggel rendelkezők aránya az aktív korúakon (15-59 évesek) belül ezen a területen 67,8 százalék, míg városi szinten ugyanez az érték 27,7 százalék, városrészi szinten pedig 33,9 százalék. Ha a felsőfokú végzettségűek arányát vizsgáljuk a 25 éves és idősebb népesség körében, akkor 0,5 százalékos mutatót kapunk, miközben a városi átlag 11,2 százalék, a városrészi pedig 7,5 százalék. A különbség tehát mintegy huszonkétszeres e mutató tekintetében városi szinten, a városrész tekintetében pedig tizenötszörös. Rendszeres munkajövedelemmel az

aktív korúakon (15-59 évesek) belül 70 százalék nem rendelkezik (városi szinten ez az adat 46,1 százalék, városrészi szinten pedig 49,6 százalék). Foglalkoztatottak aránya a 15-64 éves népességen belül 28,9 százalék, a foglalkoztatott nélküli háztartások aránya pedig 65,8 százalék. Előbbi mutató városi szinten 49,3, az utóbbi pedig 47,5 százalék, míg városrészi szinten 45,3 illetve 56 százalék. Azon aktív korúak aránya, akiknek a jövedelemforrásuk kizárólag állami vagy helyi támogatás volt, 29,2 százalék. Tartós munkanélküliek aránya 12,3, míg a munkanélküliek aránya rendkívül magas, 34 százalék volt 2001-ben. A gazdaságilag nem aktív népesség aránya az akcióterületi lakónépességen belül ugyancsak 2001-ben rendkívül magas, 71 százalék volt.

A komfort nélküli, félkomfortos és szükséglakások aránya a lakott lakásokon belül ezen a területen 87,6 százalék, az egyszobás lakások aránya a lakott lakásokon belül pedig 22,3 százalék.

A közlekedési helyzetet vizsgálva a szegregátumok esetében a következőket mondhatjuk. Mindkét szegregátum határán vasútállomás helyezkedik el, a helyi buszjárat útvonala a szegregátum határától 500 m-re van.

Közvilágítás mindkét szegregátumban van, a 2. számú szegregátum rendelkezik egy működő telefonfülkével. Közszolgáltatások (szociális ellátás illetve központi hivatalok tekintetében) a szegregátumokon kívül találhatóak.

Összességében megállapíthatjuk, hogy a szegregátumban rendkívül magas a komfort nélküli, illetve félkomfortos illetve egyszobás lakások száma. A rossz állapotú ingatlanokban magas számú gazdaságilag nem aktív és jórészt alacsony képzettségi szintű népesség él és kifejezetten magas a foglalkoztatott nélküli háztartások száma.

Közszolgáltatásokat jórészt a szegregátumokon kívül találunk, ahol egyébként az alapvető infrastruktúra (közvilágítás, nyilvános telefonfülke stb.) elérhető.

A külterületi lakott helyek földrajzi tagozódása a következő: Bokrosparti tanyák, Csongrádi tanyák, Erzsébeti szőlők, Félegyházi úti tanyák, Gyójai tanyák, Haleszi szőlők, Kilences, Kisrét, Kónyaszék, Öregszőlők, Patika tanyák, Szántó, Mámairét, Nagyrét.

Az önkormányzattól származó információk alapján elmondhatjuk, hogy 2003-2004-ben 34 tanya ingatlan villamos energia ellátása vált biztonságossá. 2003. évben a SAPARD program támogatásával sor került a Kisréti út közel 1 km hosszú szakaszának felújítására, valamint 872 fm hosszú új út építésére. A felújított, illetve új útszakasz jelentősen javította a mezőgazdasági termelés és szállítás feltételeit.

A tanyai lakosság nem csak a lakhelyükhöz közelebb levő tanyai boltokban vásárol, illetve veszi igénybe a szolgáltatásokat, hanem a város belterületi üzleteiben is, bár megoszlásuk alapján nem mindegyik járul hozzá a tanyai lakosság közvetlen ellátásához.

Minden tanyából hiányzik a vezetékes víz, a vízellátást ásott kutak vagy norton kutak biztosítják, ahonnan szivattyúval juttatják be a lakásokba. Villany minden tanyában van, mobiltelefonja minden családnak van.

10. INTÉZKEDÉSI TERV

Beavatkozási területekkel kapcsolatos általános elvek és fogalmak

Az intézkedési tervünk célja olyan beavatkozások tervezése, amelyek a helyzetértékelésben felvetett problémákra megoldást nyújtanak. Az Esélyegyenlőségi Programunkban kiemelt figyelmet fordítunk:

- az oktatás és a képzés területén a jogellenes elkülönítés megelőzésére, megszüntetésére;
- oktatásban, képzésben megjelenő sztereotipikus pályaorientációra;
- a lakóhelyi szegregáció felszámolására;
- munkaerő-piaci, tevékenységi szegregáció visszaszorítása;
- a közszolgáltatásokhoz, valamint az egészségügyi szolgáltatásokhoz való egyenlő esélyű hozzáférés biztosítására;
- a hátrányos helyzetűek munkaerő-piaci hátrányainak csökkentésére, foglalkoztatási esélyeik javítására;
- az egyenlő bánásmód követelményének érvényesítésére a helyi önkormányzat döntéshozatalában, illetve az általa fenntartott, vagy támogatott intézményekben, és az önkormányzat által ellenőrzött szolgáltatások körére;
- A hátrányos helyzetű csoportok tagjainak a döntéshozatalban, ill. a hatalomban való részesedésének elősegítésére.

A végrehajthatóság érdekében a tervezett intézkedések lehetséges forrásait is bemutatjuk.

A programalkotás során gondoskodunk a helyi esélyegyenlőségi program és az önkormányzatunk által készítendő egyéb fejlesztési tervek, koncepciók, továbbá a közoktatási esélyegyenlőségi intézkedési terv összehangjáról.

Diszkrimináció (hátrányos megkülönböztetés)

Közvetlen diszkrimináció, ha neme vagy más hasonló személyes tulajdonsága következtében valakivel kedvezőtlenebbül bánnak, mint más – egyéb tekintetben hasonló helyzetű – személyekkel.

Közvetett diszkriminációnak minősül, ha bizonyos rendelkezések, intézkedések végrehajtásakor kiderül, hogy bár a felszínen semlegesnek mutatkoznak, egy jól beazonosítható csoporthoz tartozó személyek mégis látványosan többségben vannak azok közt, akiknek a jogszabály, intézkedés vagy munkahelyi gyakorlat hátrányt okoz.

Gender

A gender – az ember neme. De nem az a neme, amely a testével veleszületett, hanem az a neme, amely egész kis korától erre a testi-biológiai nemre ráakódik, rászerveződik. A gender nem biológiai természetű tulajdonság, mint a vércsoport vagy a hajszín. A gender lényegi eleme a

személyiségünknek, olyan viszonyok – a férfi-női viszonyok, s bennük a saját ezekhez fűződő viszonyaink – összessége, amelyet a társadalomtól (elsősorban közvetlen környezetünktől) kapunk s építünk be személyiségünkbe.

Gender mainstreaming

A nemek egyenlőségét szolgáló politika: bármely társadalmi folyamat nemek szerint bontott adatokon, a nemek eltérő helyzetének, igényeinek ismeretén alapuló elemzése, a nemekre érzékeny, a nők és férfiak egyenlőségét szem előtt tartó tervezés és döntés.

Szegregátum

A népszámlálási adatokon alapuló: szegregátumnak nevezzük azokat a területeket, amelyeken az aktív korú (15-59 év közötti) lakosok legalább 50%-a nem rendelkezik rendszeres munkajövedelemmel, legmagasabb iskolai végzettsége pedig nem haladja meg a 8 osztályt.

Segélyezési adatokon alapuló: Szegregátumnak nevezzük azokat a területeket, ahol a rendszeres szociális támogatásoknak a lakossághoz/ lakások számához viszonyított aránya eléri a települési átlag kétszeresét.

Fogyatékoság

Megjelöli azt a tulajdonságot vagy tulajdonságcsoportot, amely rászorulttá teszi a gyermeket a gyógypedagógiai ellátásra. A közoktatási törvény meghatározása értelmében a gyógypedagógiai ellátásra jogosultak a testi és érzékszervi fogyatékosok (mozgáskorlátozottak, siketek, nagyothallók, vakok, alig látók, gyengén látók); az értelmi fogyatékosok (enyhén, illetve középsúlyos értelmi fogyatékosok); a beszéd fogyatékosok; „más” fogyatékosok (átható pervazív zavar [autista], a pszichés fejlődés egyéb zavara, valamint iskolai teljesítményzavar).

SNI

Sajátos nevelési igényről beszélünk azoknál a gyermekeknél, akiknek nevelhetősége eltér a többi gyermekétől. Iskoláztatási szempontú, nem diagnosztikus, a mai magyar közoktatási törvényben használatos. Az ebbe a csoportba tartozó gyermekek nevelése-oktatása eredményességének érdekében biztosítani kell az óvodai, iskolai követelmények módosítását és a szokásostól eltérő, nagyobb mértékű pedagógiai segítségnyújtást. Sajátos nevelési igényű gyermek, tanuló, aki a szakértői és rehabilitációs bizottság szakvéleménye alapján

a) testi, érzékszervi, értelmi, beszéd fogyatékos, autista, több fogyatékoság együttes előfordulása esetén halmozottan fogyatékos, a megismerő funkciók vagy a viselkedés fejlődésének tartós és súlyos rendellenességével küzd,

b) a megismerő funkciók vagy a viselkedés fejlődésének súlyos rendellenességével küzd

Funkcionális akadályozottság

A gyógypedagógia új „fogyatékoság-főfogalma”, amely a funkcionális egészség bármely területén létrejövő zavar = funkcionális képességzavar, röviden = képességzavar, amely lehet a testi funkciók, testi struktúrák akadályozottsága, a tevékenység akadályozottsága (individuális síkon), és a részvétel akadályozottsága (társadalmi síkon).

Fogyatékos személy

Aki érzékszervi- látás-, hallásszervi, - mozgásszervi, értelmi képességeit jelentős mértékben, vagy egyáltalán nem birtokolja, illetőleg a kommunikációjában számottevően korlátozott, és ez számára tartós hátrányt jelent a társadalmi életben való aktív részvétel során.

Akadálymentesség

Az épített környezeti feltételekre vonatkozó követelmény. A fogalom pontos meghatározását a Fot. az épített környezet alakításáról és védelméről szóló 1997. évi LXXVIII. törvény (a továbbiakban: Éptv.) 2. §-ának 1. pontjára utalja. Ez utóbbi jogszabály definíciója szerint akadálymentes az épített környezet akkor, ha annak kényelmes, biztonságos, önálló használata minden ember számára biztosított, ideértve azokat az egészségkárosodott egyéneket vagy embercsoportokat is, akiknek ehhez speciális létesítményekre, eszközökre, illetve műszaki megoldásokra van szükségük.

Az egyenlő esélyű hozzáférés

A közszolgáltatás egyenlő eséllyel hozzáférhető akkor, ha igénybevétele - az igénybe vevő állapotának megfelelő önállósággal - mindenki, különösen a mozgási, látási, hallási, mentális és kommunikációs funkciókban sérült emberek számára akadálymentes, kiszámítható, értelmezhető és érzékelhető. Továbbá az az épület, amelyben a közszolgáltatást nyújtják, mindenki számára megközelíthető, a nyilvánosság számára nyitva álló része bejárható, vészhelyzetben biztonsággal elhagyható, valamint az épületben a tárgyak, berendezések mindenki számára rendeltetésszerűen használhatók és a szolgáltatások egyformán igénybe vehetők.

Közszolgáltatás

Az állami, illetőleg az önkormányzati feladatellátást nyújtó szervek, intézmények által nyújtott szolgáltatások, a működésük során kifejtett tevékenységek. Mindez lényegében magában foglalja a közsféra szolgáltatásait. Közszolgáltatásnak minősül továbbá minden ügyfélszolgálati rendszerben működő szolgáltató tevékenység, függetlenül attól, hogy ki a szolgáltatás nyújtója.

BEAVATKOZÁSI TERÜLETEK

Gender Mainstreaming

VIZSGÁLATI SZEMPONT	JAVASOLT BEAVATKOZÁS	
I. KULCSPROBLÉMA: A társadalmi problémák nemek szerinti értelmezésének, a nemek eltérő szükségletei ismeretének, illetve elismerésének hiánya		
<i>Van-e nemekre érzékeny adatgyűjtés, elemzés és értékelés a Társulás által felügyelt minden szakterületen?</i>	<i>Társulási beavatkozások</i>	<i>A társulási intézmények beavatkozásai</i>
<p>Nincs</p> <p>(csak néhány, aggregált adat van nemek szerint is bontva)</p>	<ul style="list-style-type: none"> ▪ A kötelező adatszolgáltatások áttekintése, rövid- és középtávú adatgyűjtési és elemzési terv készítése. ▪ A meglévő adatok táblázatba rendezése rövidtávú feladat. ▪ A szükségesnek látszó hiányzó adatok esetleges gyűjtésére középtávú terv kidolgozása. ▪ Probléma-lista készítése (pl.: kiderül, hogy alacsony a női aktivitás, amit többek között az magyaráz, hogy a lányok ún. nőies szakmákat tanulnak akkor is, ha a 	<p>1. szükségletfelmérés készítése a családsegítő, gyermekjóléti szolgálat és a házi orvos, gyermekorvos, védőnői szolgálat bevonásával „Szolgáltatástervezési koncepció” elkészítése érdekében (1993. évi III. törvény 92. § (3)-(10) bekezdése értelmében) a „bázisadatok” összegyűjtéséhez.</p>

VIZSGÁLATI SZEMPONT	JAVASOLT BEAVATKOZÁS	
	munkaerőpiacon épp ezekre nincs igény.	
<i>Van-e megfelelően felkészült, gender-szakértelemmel is rendelkező kompetencia, kapacitás?</i>	<i>A Társulás beavatkozásai</i>	<i>A társulási intézmények beavatkozásai</i>
Nincs	<ul style="list-style-type: none"> ▪ Esélyegyenlőségi – ezen belül gender mainstreamingre is felkészített munkatárs kijelölése (képzésre küldés), akinek feladatleírása tartalmazza a folyamatok gender szempontú elemzését is. ▪ A Társulás, mint foglalkoztató esélyegyenlőségi (EE) tervének áttekintése: tartalmaz-e a vezetők, döntéshozók számára esélyegyenlőségi, ezen belül gender-ismereteket, problémákat tárgyaló képzést, tréninget. Az önkormányzat gender mainstreaming képzésre küldi egy-egy felelősséggel rendelkező szakemberét, ill., ha lehetséges, ilyen végzettségű, gyakorlatú munkatársakat alkalmaz. 	<ul style="list-style-type: none"> ▪ Esélyegyenlőségi referens kijelölése, feladatkörének alkalmas kibővítése, képzésre küldése ▪ Intézményi esélyegyenlőségi terv kidolgozása ▪ Az egészségügyi, közoktatási, szociális szolgáltatók értékelő, elemző, esetmegbeszélő tevékenységük során tudatosan alkalmazzák a nemi szempontot. ▪ Szakmaközi tematikus esetmegbeszélések ▪ A nemek társadalmi helyzetére érzékenyített szakember(ek) kijelölése, a nemek eltérő szükségleteit figyelembe vevő (pl. nők elleni erőszak áldozatait segítő) szolgáltatások biztosítása.

VIZSGÁLATI SZEMPONT	JAVASOLT BEAVATKOZÁS	
	<ul style="list-style-type: none"> ▪ Az érintett szervezetek esélyegyenlőséggel (gender is) kapcsolatos attitűdjének, meglévő szakértelmének reprezentatív felmérése, megvitatása, a társulási intézményekkel, a helyben működő kiemelt szolgáltatókkal, munkaadókkal egyeztetett helyzetelemzés készítése. ▪ Támogatja, elvárja a társulási fenntartású intézményektől egy fő munkatárs gender képzésen való részvételét. ▪ Kötelező és nem kötelező EE tervek, képzések, tréningek támogatása, egyben beszámolási kötelezettség útján értékelése, ellenőrzése. ▪ Kifejezetten a nemek eltérő igényeire irányuló szolgáltatások működtetésének támogatása. ▪ a nemek helyzetével kapcsolatos korszerű szaktudással rendelkező szakember alkalmazása 	

VIZSGÁLATI SZEMPONT	JAVASOLT BEAVATKOZÁS	
II. KULCSPROBLÉMA		
A nők gazdasági függése, kiszolgáltatottsága: egyszerre oka és következménye a munkaerő-piaci esélyegyenlőtlenségnek		
<i>Melyek a nők foglalkoztatását (foglalkoztathatóságát) gátló főbb akadályok?</i>	<i>társulási beavatkozások</i>	
Kevés a munkalehetőség, még a részmunkaidős is.	A foglalkoztatott, az inaktív és a munkanélküli női lakosság főbb demográfiai adatainak áttekintése, reprezentatív vizsgálat elvégzése körükben a munkavállalást akadályozó vagy nehezítő tényezőkről.	
Probléma:	Társulási beavatkozások	Társulási beavatkozások munkaerő-piaci szereplőkkel együttműködve
<i>A családi, magánéletbeli feladatok és felelőségek általában egyoldalúan a nőket terhelik.</i> (Mivel általában túlnyomórészt ők látják el a gyerekeket és az időseket, sőt, magukat a dolgozó vagy nem dolgozó férfiakat is, sokkal érzékenyebbek a munkahely távolságára, a megkövetelt fegyelmre stb.)	<ul style="list-style-type: none"> ▪ Rövid távú változás érdekében felvilágosítás, kampányok. ▪ Hosszú távú változás érdekében: munkaerő-piaci szervezettel közös program 	<ul style="list-style-type: none"> ▪ Foglalkoztatási programok „nőket támogató” eszközökkel (gyermekfelügyelet, iskolai, óvodai nyitva tartáshoz igazodó programok), ▪ Antiszegregációs foglalkoztatási programok (a Munkaügyi Központtal együtt).
		Szakképző intézmények (munkaerő-piaci intézményekkel együtt is)
		Nemi antiszegregációs tréningek igény szerinti támogatása – a helyi munkahelykínálat figyelembevételével – annak érdekében, hogy oldódjanak a

VIZSGÁLATI SZEMPONT	JAVASOLT BEAVATKOZÁS	
		<p>merev női-férfi foglalkozási határok.</p> <p>A társulási intézmények beavatkozásai</p> <ul style="list-style-type: none"> ▪ Hosszú távú változás érdekében a nemi sztereotípiákat, megrögzött nemi szerepeket oldó programok a pályaválasztási napokon (pl. lányok műszaki-teremtudományos orientációja), a közoktatási intézményekben. <p>Támogatása a közneveléssel összhangban, az önkéntesség jegyében</p>
Probléma:	Társulási beavatkozások	
<p><i>A nők anyagi kiszolgáltatottságát fokozza, hogy sokan nem tudják felmutatni a nyugdíjjogosultsághoz szükséges ledolgozott munkaidőt.</i></p>	<ul style="list-style-type: none"> ▪ A Munkaerő-piaci intézményekkel együttműködve átképzés, továbbképzés, foglalkoztatás támogatása, alternatív foglalkoztatási formák szervezése – akár rotációval is – kifejezetten a veszélyeztetett korcsoportba tartozó nők számára 	
Probléma:	Társulási beavatkozások	A társulási intézmények beavatkozásai
<p><i>A gyermeküket egyedül nevelő nők gazdasági és jogi kiszolgáltatottsága nagy mértékű.</i></p>	<ul style="list-style-type: none"> ▪ Önszervező anyacsoportokat szervező és működtető civil kezdeményezés támogatása, életrehívásának segítése 	<ul style="list-style-type: none"> ▪ civil vagy más szervezetekkel együttműködve önszervező csoport szervezése saját erőforrások, szükségletek, kölcsönös segítség, támogatások

VIZSGÁLATI SZEMPONT	JAVASOLT BEAVATKOZÁS	
		feltérképezésére, mozgósítására. <ul style="list-style-type: none"> ▪ Közösségi szociális munka módszereivel közösségi felügyeleti megoldások kidolgozása és biztosítása.
Probléma	Társulási beavatkozások	
<p><i>Egyenlőtlen bérezés, foglalkozási szegregáció, „üvegplafon”</i></p> <p>A nők és férfiak foglalkozási (horizontális) szegregációja, és az ún. „üvegplafon” (a vertikális szegregáció) az egyenlőtlen bérezést és általában a javakhoz, kompetenciákhoz és lehetőségekhez való egyenlőtlen hozzáférést eredményezi. A nők jellemzően az alacsony fizetésű munkakörökbe szorúlnak.</p>	<p>Kimutató:</p> <ul style="list-style-type: none"> • A Társulásnál és intézményeinél dolgozók bére, keresete nem, korcsoport, beosztás, szakma vagy végzettség szerint, majd ennek alapján munkakör – munkabér – kimutató készítése. 	

VIZSGÁLATI SZEMPONT	JAVASOLT BEAVATKOZÁS	
III. KULCSPROBLÉMA Aránytalan részvétel közéletben, gazdaságban, korlátozott hozzáférés, rejtett diszkrimináció		
<p><i>Miképp alakul a nők részvétele a munkaerőpiacon, a gazdasági és politikai döntéshozatali pozíciókban?</i></p> <p>Alkalmaznak-e antidiszkriminációs és esélyegyenlőség-politikai eszközöket, érvényesül-e (és mennyiben) a gender mainstreaming a településen?</p>	<p><i>Társulási beavatkozások</i></p>	<p><i>A Társulás és a társulási intézmények beavatkozásai</i></p>
<p>vizsgálni szükséges</p>	<ul style="list-style-type: none"> ▪ Adatgyűjtés és elemzés a kistérségben működő intézmények és gazdálkodó szervezetek munkaerő-politikájáról, különös tekintettel a nők és férfiak helyzetére. ▪ Reprezentatív adat- és információgyűjtés a helyi munkaadók fiatal, ill. kisgyermekes nők alkalmazásával kapcsolatos attitűdjéről. Igényfelmérés (mire lenne szüksége ahhoz, hogy fiatal, ill. kisgyermekes nőket tudjon alkalmazni). ▪ Helyi vagy térségi női civil szervezetek, valamint a nőket érő hátrányos 	<ul style="list-style-type: none"> ▪ Pozitív intézkedések (pl. kvóta, ill. előnyben részesítés) ▪ Kisgyermekes szülők foglalkoztatását könnyítő szolgáltatások támogatása (gyermekintézmények, közlekedés-szervezés, szervezett háztartási munkasegítés stb.) ▪ Programok a lányok majdani közéleti szerepvállalásának elősegítése érdekében. ▪ „Több nőt a közéletbe – több férfit a magánéletbe!” kampány támogatása.

VIZSGÁLATI SZEMPONT	JAVASOLT BEAVATKOZÁS	
	<p>megkülönböztetés elleni fellépéssel foglalkozó civil, szakmai szervezetek bevonásával a területfejlesztés főbb kérdéseinek áttekintése, javaslatok kérése „nőbarát” intézkedésekre, beruházásokra.</p> <ul style="list-style-type: none"> ▪ Gender-tudatos területfejlesztési törekvések ösztönzése civil szervezetek bevonásával. 	

Romák esélyegyenlősége

VIZSGÁLATI SZEMPONTOK	SZÜKSÉGES BEAVATKOZÁSOK
Foglalkoztatás és szociálisügy	
<p><i>Mennyire értékteremtő közmunka programokban vesznek részt a roma munkanélküliek?</i></p>	<ul style="list-style-type: none"> ▪ A Társulásnak törekednie kell arra, hogy a közmunkák és közhasznú munkák során értékteremtő közmunka lehetőséget biztosítson a roma munkanélküliek számára is. A közmunkák kialakításánál előnyben kell részesíteni a hiányzó helyi szolgáltatások kialakításához szükséges humán kapacitás megteremtését, mint pl.: ▪ házi gyermekfelügyelet, ▪ helyi foglalkoztatási információs pont létrehozása, ▪ roma pedellusok alkalmazása, ▪ helyettesítő pedagógus alkalmazása Munkaügyi Központon keresztül, vagy pályázatok révén ▪ Települési Cigány Kisebbségi Önkormányzat segítése a roma programokban ▪ A közfoglalkoztatás elindításakor az ellátandó feladatok megtervezését a foglalkoztatottak egyéni képességeire, képzettségére és tapasztalataira szükséges alapozni, ezt előzetesen fel kell mérni, hogy a lehetőségekhez mérten mindenki a képességeinek és képzettségének leginkább megfelelő, hatékony és értékteremtő munkát végezhesen.
<p><i>Milyen arányban alkalmaznak romákat a társuláznál és a társulás által fenntartott intézményekben?</i></p>	<p>A Társulásnak törekednie kell, hogy foglalkoztatóként maga is közvetlenül növelje a romák foglalkoztatási arányát, pl. azáltal, hogy intézményeiben (óvoda, iskola) roma szakképzett és nem szakképzett munkaerőt alkalmaz</p> <p>A Társulás és intézményei számára előírásra kerül, hogy a romák a közszolgáltatásokat ellátók</p>

	<p>körében legalább népesség-arányosan részt vehessenek. Annak elősegítésére, hogy ne csak szakképzettséget nem igénylő munkák elvégzésére alkalmazzák őket, olyan ösztöndíj, és gyakornoki programok támogatása indokolt, amely képzett roma fiatalok számára biztosít foglalkoztatási lehetőséget a társulásnál és intézményeinél.</p>
<p><i>Van-e a Társulásnál esélyegyenlőségi feladatokra kijelölt, és ezen a területen képzett munkatárs?</i></p> <p>Nincs</p>	<p>Esélyegyenlőségi Munkacsoportot hozunk létre a Társulás, annak intézményei, a hátrányos helyzetű csoportok képviselői, az önkormányzatok képviselőivel. A munkacsoport minimálisan fél évente ülésezik és értékeli munkáját.</p>
<p><i>A Társulás kommunikációjában tudatosan fellép-e a helyi társadalom esetleges előítéletességével, cigányellenességével szemben? A közpolitika helyi képviselői, döntéshozói megnyilvánulásaikkal elősegítik-e a kisebbségeket védő alkotmányos értékek érvényesülését és a társadalmi szolidaritást, ösztönzik-e a többség és a romák közötti hatékony együttműködést?</i></p> <p>Igen</p>	<p>A Társulás és intézményei hivatalos kommunikációja minden szintjén viselkedésükben esélytudatosságot fejeznek ki: elhatárolódnak minden gyűlöletkeltésre alkalmas megnyilvánulástól és a szegregációtól, tudatosan közvetítenek a romákkal szembeni előítéleteket csökkentő szemléletet.</p>
<p>KISTÉRSÉGI FEJLESZTÉSEK</p>	
	<ul style="list-style-type: none"> • A kistérségben történő beruházások és fejlesztések nem eredményezhetik az alacsony státuszú lakosok szegregációját, vagy annak erősödését. • A beruházások során előnyben kell részesíteni azon vállalkozókat, akik alacsony státuszú csongrádi lakosok foglalkoztatását vállalják. • Folyamatos tájékoztatással segíteni szükséges, hogy az alacsony státuszú lakosok minél nagyobb arányban vegyenek részt a közösségi programokban

Közoktatási esélyegyenlőség

VIZSGÁLATI SZEMPONTOK	BEAVATKOZÁSOK
<p>Oktatási esélyegyenlőség érvényesülésének vizsgálata a településen</p>	
<p><i>Biztosítottak, illetve (egyenlő mértékben) elérhetőek-e az alábbiakban felsorolt közszolgáltatások a településen élők számára?</i></p> <p><u>Az alábbiak nem elérhetőek:</u></p> <ul style="list-style-type: none"> • házi gyermekfelügyelet. 	<p>Meg kell vizsgálni, hogy milyen igények mutatkoznak a házi gyermekfelügyeletre. Amennyiben releváns igény mutatkozik, a megoldási lehetőség keresésére van szükség.</p>
<p><i>A kistérségben biztosítottak-e a halmozottan hátrányos helyzetű gyerekek óvodáztatásának és iskoláztatásának feltételei?</i></p> <p><i>Biztosított-e a kistérség óvodás és tanköteles korosztályán belül a halmozottan hátrányos helyzetűek intézményes nevelése?</i></p> <p>Jelenleg elsősorban a külterületi lakott helyeken, tanyákon élő gyerekek közül fordul elő, hogy nincsenek beíratva az óvodába. Férőhely azonban lenne, mivel több telephelynek alacsony a kihasználtsága.</p>	<ul style="list-style-type: none"> • A szülők tájékoztatása a védőnők bevonásával
<p><i>A kistérség alapfokú oktatási-nevelési intézményei között fennáll-e szegregáció?</i></p> <p>Nem.</p>	<ul style="list-style-type: none"> • Nem releváns
<p><i>Meghaladja-e a helyben lakó gyermekek körében a sajátos nevelési igényűvé minősített (továbbiakban SNI) gyermekek és tanulók többi tanulóhoz viszonyított együttes aránya a mindenkor országos átlagot (vagyis jelenleg több 7%-nál)?</i></p> <p><i>Jelentősen meghaladja-e a helyben lakó gyermekek körében az enyhe fokban értelmi fogyatékosnak minősített gyermekek, tanulók többi tanulóhoz viszonyított aránya az országos átlagot (vagyis több mint 3%)?</i></p> <p>Nem.</p>	

VIZSGÁLATI SZEMPONTOK	BEAVATKOZÁSOK
Rosszabbak-e a halmozottan hátrányos helyzetű tanulók továbbtanulási mutatói az iskolában tanuló diákok általános továbbtanulási adatainál? Igen	<ul style="list-style-type: none"> Egyéni fejlesztési tervek kidolgozása a lemorzsolódások csökkentésére, a pályairányításra

Fogyatékkal élők esélyegyenlősége

VIZSGÁLATI SZEMPONTOK	BEAVATKOZÁSOK
I. KULCSPROBLÉMA – FOGLALKOZTATÁS	
A közszférában és a versenypiacon arányuknak megfelelő mértékben dolgoznak-e fogyatékkal élő munkavállalók? Erre vonatkozó program nincs	Fogyatékkal élő munkavállaló alkalmazása a Társulásnál, társulási fenntartású intézményekben.
II. KULCSPROBLÉMA – EGÉSZSÉGÜGY	
Elérhető-e az egészségügyi ellátások a fogyatékkal élő emberek számára? Igen	Nem releváns
Milyen az egészségügyi ellátórendszer és rehabilitációs intézmények közötti információáramlás és együttműködés? Megfelelő	Nem releváns
III. KULCSPROBLÉMA – SZOCIÁLIS BIZTONSÁG	
A szociális alapellátás szolgáltatásai hozzáférhetőek és elérhetőek-e a fogyatékos emberek számára? Igen	Nem releváns
A szociális szakellátás szolgáltatásai segítik-e érdemben a fogyatékos emberek rehabilitációját? Igen	Nem releváns
IV. KULCSPROBLÉMA – OKTATÁS	
Közoktatási intézmények elérhetősége, hozzáférhetősége	
A tanulók távoli közoktatási intézményeibe való	Nem releváns

<p><i>bejárása megoldott-e?</i></p> <p>Igen</p>	
<p>A közoktatási intézmények akadálymentesek?</p> <p>Igen</p>	Nem releváns
<p><i>Az integráltan oktatható fogyatékos gyermekek részére van-e kötelező felvételt biztosító (kijelölt) oktatási intézmény?</i></p> <p>Igen</p>	Nem releváns
<p><i>Csak a közösségben nem oktatható tanulók vannak-e magántanulói státuszban?</i></p> <p>Igen</p>	Nem releváns
<p>A szakiskolai oktatás és munkaerő-piacra való felkészítés</p>	
<p><i>Megfelelő számban állnak-e rendelkezésre integráló szakiskolák?</i></p> <p>Igen</p>	Nem releváns
<p><i>A befogadó szakképző iskolákban az SNI tanulók oktatásának személyi-tárgyi feltételei megfelelőek-e?</i></p> <p>Igen</p>	Nem releváns
<p>V. KULCSPROBLÉMA – EGYENLŐ ESÉLYŰ HOZZÁFÉRÉS</p>	
<p><i>A szolgáltatások szervezése megfelel-e az egyenlő esélyű hozzáférésnek?</i></p> <p>Nem</p>	<p>Az intézmények dolgozói számára érzékenyítő tréning szervezése, amely által megismerhetik a fogyatékos emberek speciális szükségleteit, illetve felismerhetik azokat a helyzeteket, amelyekben személyes közreműködésre van szükség.</p> <p>A Társulás szervezetrendszerén belül olyan munkatárs kijelölése, akinek kifejezett feladata és felelőssége az egyenlő esélyű hozzáférés megteremtése és folyamatos fenntartása.</p>

Probléma megoldási terv

Gender területen adatfelmérés és beavatkozások tervezése

<i>Feltárt probléma</i>	Nincs adatbázis és felmérés a nők esélyegyenlőségére vonatkozóan
<i>Elérendő cél</i>	A beavatkozási területek szerinti adatbázis készítése
<i>Beavatkozás</i>	Kistérségi szintű felmérés, adatbázis alkotása és frissítése
<i>Felelős</i>	Társulásnál kijelölt munkatárs
<i>Partner</i>	Társulás intézményei
<i>Határidő</i>	2012. december
<i>Kiinduló érték</i>	0
<i>Rövidtávú indikátor</i>	Működőképes adatbázis kidolgozása, a problémák feltárása, beazonosítása
<i>Középtávú indikátor</i>	Adatbázis töltése és frissítése, a feltárt problémákra beavatkozások tervezése és végrehajtása
<i>Hosszútávú indikátor</i>	Adatbázis töltése és frissítése, a feltárt problémákra beavatkozások tervezése és végrehajtása
<i>Indikátorok forrása</i>	Adatbázis megléte, beavatkozásokba bevontak száma
<i>Kockázat leírása</i>	Adatszolgáltatási hajlandóság alacsony, programok vitelének nincs meg a forrása
<i>Kockázatsökekedés eszköze</i>	Széleskörű kommunikációs kampány, pályázatokon történő részvétel
<i>Erfőforrások – humán és anyagi</i>	Humán: Társulásnál dolgozók Anyagi: elsődlegesen pályázati lehetőségek által biztosíthatóak

Fogyatékos ügyben adatgyűjtés és beavatkozások tervezése

<i>Feltárt probléma</i>	Nincs adatbázis és felmérés a fogyatékkal élők esélyegyenlőségére vonatkozóan
<i>Elérendő cél</i>	A beavatkozási területek szerinti adatbázis készítése
<i>Beavatkozás</i>	Kistérségi szintű felmérés, adatbázis alkotása és frissítése
<i>Felelős</i>	Társulásnál kijelölt munkatárs
<i>Partner</i>	Társulás intézményei
<i>Határidő</i>	2012. december
<i>Kiinduló érték</i>	0
<i>Rövidtávú indikátor</i>	Működőképes adatbázis kidolgozása, a problémák feltárása, beazonosítása
<i>Középtávú indikátor</i>	Adatbázis töltése és frissítése, a feltárt problémákra beavatkozások tervezése és végrehajtása
<i>Hosszútávú indikátor</i>	Adatbázis töltése és frissítése, a feltárt problémákra beavatkozások

	tervezése és végrehajtása
<i>Indikátorok forrása</i>	Adatbázis megléte, beavatkozásokba bevontak száma
<i>Kockázat leírása</i>	Adatszolgáltatási hajlandóság alacsony, programok vitelének nincs meg a forrása
<i>Kockázatcsökkentés eszköze</i>	Széleskörű kommunikációs kampány, pályázatokon történő részvétel
<i>Ercforrások – humán és anyagi</i>	Humán: önkormányzati dolgozók Anyagi: elsődlegesen pályázati lehetőségek által biztosítottak

Az alacsony státuszú emberek és romák esélyegyenlőségre vonatkozó problémák azonosítása

<i>Feltárt probléma</i>	Nincs felmérés a romák esélyegyenlőségére vonatkozóan, nincs adat a problémáik azonosítására, valamint a halmozottan hátrányos helyzetűekre vonatkozó pontos adatbázis és problémafelmérés is hiányos
<i>Elérendő cél</i>	A beavatkozási területek szerinti adatbázis és felmérés készítése
<i>Beavatkozás</i>	Kistérségi szintű felmérés, adatbázis alkotása és frissítése
<i>Felelős</i>	Társulás által kijelölt munkatárs
<i>Partner</i>	Társulási intézmények
<i>Határidő</i>	2012. december
<i>Kiinduló érték</i>	0 romák problémáját felmérő intézkedés
<i>Rövidtávú indikátor</i>	Működőképes adatbázis kidolgozása, a problémák feltárása, beazonosítása
<i>Középtávú indikátor</i>	Adatbázis töltése és frissítése, a feltárt problémákra beavatkozások tervezése és végrehajtása
<i>Hosszútávú indikátor</i>	Adatbázis töltése és frissítése, a feltárt problémákra beavatkozások tervezése és végrehajtása
<i>Indikátorok forrása</i>	Adatbázis megléte, beavatkozásokba bevontak száma
<i>Kockázat leírása</i>	Adatszolgáltatási hajlandóság alacsony, programok vitelének nincs meg a forrása
<i>Kockázatcsökkentés eszköze</i>	Széleskörű kommunikációs kampány, pályázatokon történő részvétel
<i>Ercforrások – humán és anyagi</i>	Humán: Társulásnál dolgozók Anyagi: elsődlegesen pályázati lehetőségek által biztosíthatóak

Kötelezettségek és felelősség

- A Csongrádi Kistérség Többcélú Társulása vezetője és tisztségviselői valamint intézményeinek vezetői felelősek azért, hogy tudatában legyenek az egyenlő bánásmódra és esélyegyenlőségre vonatkozó jogi előírásoknak, biztosítsák a diszkriminációmentességet, a befogadó és toleráns légkört, és megragadjanak minden alkalmat, hogy az esélyegyenlőséggel kapcsolatos ismereteiket bővítő képzésen, egyéb programon részt vegyenek. Felelőségük továbbá, hogy ismerjék az Esélyegyenlőségi Programban foglaltakat és közreműködjenek annak megvalósításában; illetve az esélyegyenlőség sérülése esetén hivatalosan jelezzék azt a kijelölt programirányítónak.
- Minden, a Társulással és annak intézményeivel szerződéses viszonyban álló, számukra szolgáltatást nyújtó fél felelősége, hogy megismerje a programot és magára nézve is kötelezőként kövesse azt.

Akcióterv

Prioritások

A Csongrádi Kistérség Többcélú Társulása az Esélyegyenlőségi Programjában a következő hangsúlyos elemek megvalósítására törekszik:

- Adatbázisok, felmérések készítése a kiemelt esélyegyenlőségi szakterületeken: gender, fogyatékkal élők, romák, halmozottan hátrányos helyzetűek

A helyzetelemzésben és intézkedési tervben felmerült esélyegyenlőségi kockázatok és problémák:

- Kockázatot jelent az adatszolgáltatási hajlandóság mind az adatbázis elkészítése, mind pedig a frissítése terén
- További kockázat a tervezett beavatkozások forrásának megteremtése

Beavatkozások

Azonnali intézkedést követelő feladatok:

- Gender területén adatbázis létrehozása
- Fogyatékkal élőket érintő adatbázis létrehozása
- Halmozottan hátrányos helyzetűeket érintő problémák felmérése

Középtávú feladatok:

- Adatbázisok frissítése
- Az adatbázis és a felmérések alapján a problémák azonosítása
- A feltárt problémákra beavatkozások tervezése és végrehajtása

Hosszú távú feladatok:

- Adatbázisok frissítése
- A feltárt problémákra beavatkozások tervezése és végrehajtása

Intézkedési terv

Megállapított probléma	Cél	Intézkedés	Az intézkedés felelőse	Az intézkedés megvalósításának határideje	Az intézkedés eredményességét mérő indikátor rövidtávon (1 év)	Az intézkedés eredményességét mérő indikátor középtávon (3 év)	Az intézkedés eredményességét mérő indikátor hosszútávon (6 év)
Intézményi szintű esélyegyenlőségi programok nincsenek	Intézmények Esélyegyenlőségi programjának elkészítése	Programok készítése	A Társulás vezetője	2012. március 31.	A program elkészül és koherens a kistérségi programmal	Felülvizsgált dokumentum	Felülvizsgált dokumentum

Megállapított probléma	Cél	Intézkedés	Az intézkedés felelőse	Az intézkedés megvalósításának határideje	Az intézkedés eredményességét mérő indikátor rövidtávon (1 év)	Az intézkedés eredményességét mérő indikátor középtávon (3 év)	Az intézkedés eredményességét mérő indikátor hosszútávon (6 év)
Esélyegyenlőségi referens és munkacsoport hiánya az társulásnál	Az esélyegyenlőség elősegítését és megteremtését célzó hatékony munka	Esélyegyenlőségi munkacsoport felállítása	Társulás vezetője	2012. március 31., majd folyamatos	A Társulás egy munkatársának részvétele esélyegyenlőségi képzésen és a munkacsoport felállása	Programok, beavatkozások kidolgozása az esélyegyenlőség biztosítása érdekében	végrehajtás

Megállapított probléma	Cél	Intézkedés	Az intézkedés felelőse	Az intézkedés megvalósításának határideje	Az intézkedés eredményességét mérő indikátor rövidtávon (1 év)	Az intézkedés eredményességét mérő indikátor középtávon (3 év)	Az intézkedés eredményességét mérő indikátor hosszútávon (6 év)
Nincsenek adatbázisok és felmérések az esélyegyenlőségi területekre (Gender; Fogyatékos ügy; Roma ügy)	Adatbázisok létrehozása	Adatbázis készítése	Társulás által kijelölt munkatárs	2012. december 31.	Az adatbázisok elkészülte	Beavatkozások tervezése	Beavatkozások végrehajtása
A társulás nem rendelkezik érvényes Közoktatási Esélyegyenlőségi Tervvel (KET)	A HHH és SNI gyermekek esélyegyenlőségének előmozdítása érdekében tervszerű beavatkozások fogalmazódnak meg	A meglévő KET felülvizsgálata	Társulás vezetője	2011. december 31.	A KET felülvizsgálata megtörténik, tervszerű beavatkozások fogalmazódnak meg	Végrehajtás	végrehajtás

Megállapított probléma	Cél	Intézkedés	Az intézkedés felelőse	Az intézkedés megvalósításának határideje	Az intézkedés eredményességét mérő indikátor rövidtávon (1 év)	Az intézkedés eredményességét mérő indikátor középtávon (3 év)	Az intézkedés eredményességét mérő indikátor hosszútávon (6 év)
A közoktatási Esélyegyenlőségi Program intézkedésének megismertetése	Szakmai szervezetek működtetése	Lehetséges források megkeresése	Kistérségi iroda	2011. december 31.	Elvárások megismertetése és számon kérhetőség megteremtése	Az oktatás szakmai színvonala nő	Az oktatás szakmai színvonala nő
Eszközfejlesztés, infrastruktúra-fejlesztés (udvarok)	Valamennyi telephelyen álljanak rendelkezésre a törvényben előírt eszközök, az eu-s előírásoknak megfelelő udvarok biztosítsák a nevelő- oktató munkát.	Az eszközfejlesztési terv teljesítése 2015-re. Infrastruktúra és eszközfejlesztési koncepció kerül kidolgozásra.	Fenntartó	Eszközfejlesztés: 2015. 08. Koncepció : 2013.12. infrastruktúra fejlesztés 2015.08.	Az eszközfejlesztési tervben szereplő eszközök legalább 90%-ban teljesül. Szükségtermek megszüntetésére kerülnek.	Pályázat benyújtása infrastruktúra és eszközfejlesztésre. Eszközfejlesztés 95%-ban teljesül Egyéni fejlesztő szoba, logopédiai foglalkoztató kialakításra kerül	Pályázat benyújtása infrastruktúra és eszközfejlesztésre. Eszközfejlesztés 100%-ban teljesül Valamennyi telephelyen megvalósul a

Megállapított probléma	Cél	Intézkedés	Az intézkedés felelőse	Az intézkedés megvalósításának határideje	Az intézkedés eredményességét mérő indikátor rövidtávon (1 év)	Az intézkedés eredményességét mérő indikátor középtávon (3 év)	Az intézkedés eredményességét mérő indikátor hosszútávon (6 év)
		Pályázati lehetőségek keresése, kihasználása, önerő biztosítása a költségvetési rendeletben.				minden telephelyen. Javul az épületek, termek, kül- és beltéri terek, szociális helyiségek minősége és eszköztárára a pályázat eredményeként.	pályázat eredményeként a tornaszoba, tornaterem, nyelvi labor. Minden intézményben megtörténik az akadálymentesítés.
Óvodai ellátás igénybevétele külterületi, valamint HH és HHH gyermekek körében.	Valamennyi beíratott gyermek igénybe vegye az ellátást,	A külterületi és HHH gyermekek szüleinek megnyerése, hogy igénybe vegyék a szolgáltatást, illetve a	Óvodavezető, tagóvoda vezetők.	folyamatos	A beíratott gyermekek óvodába járása javul.	Csökken legalább 10%-kal a 3-5 éves óvodába nem járó gyermekek száma	Csökken legalább 10%-kal a 3-5 éves óvodába nem járó gyermekek száma

Megállapított probléma	Cél	Intézkedés	Az intézkedés felelőse	Az intézkedés megvalósításának határideje	Az intézkedés eredményességét mérő indikátor rövidtávon (1 év)	Az intézkedés eredményességét mérő indikátor középtávon (3 év)	Az intézkedés eredményességét mérő indikátor hosszútávon (6 év)
		béiratott gyermekek járjanak óvodába					
Növekszik a kiszűrt gyermekek száma	A speciális ellátás további szakember szükségletet igényel	A lehetőségek, illetve az ellátotti létszámnak megfelelő szakszolgálati szakemberek alkalmazása	Fenntartó Intézményvezető, Szakszolgálat vezető	folyamatos	Ellátást igénylők száma-alkalmazotti létszám	Ellátást igénylők száma-alkalmazotti létszám	Ellátást igénylők száma-alkalmazotti létszám
fenntarthatóság, racionális működtetés	Az intézmények hosszútávon történő költséghatékony működtetése	meg kell vizsgálni a más szervezeti formában történő működtetés (KHT,	fenntartó	2012.04.01.	Költséghatékonyabb működés	Költséghatékonyabb működés	Költséghatékonyabb működés

Megállapított probléma	Cél	Intézkedés	Az intézkedés felelőse	Az intézkedés megvalósításának határideje	Az intézkedés eredményességét mérő indikátor rövidtávon (1 év)	Az intézkedés eredményességét mérő indikátor középtávon (3 év)	Az intézkedés eredményességét mérő indikátor hosszútávon (6 év)
		ellátási szerződés), illetve egyes feladatok (élelmezés, mosatás, takarítás, stb.) kiszervezésének lehetőségét					
Gyermekbetegségek kései felismerése	A maradandó egészségkárosodás kiszűrése, gyógyító munka mihamarabbi elkezdése	Gyermekorvosi szűrővizsgálatok visszaállítása az óvodákban	Intézményvezető	2011.december 31.	Nincs ellátatlanság miatti egészségkárosodás	Nincs ellátatlanság miatti egészségkárosodás	Nincs ellátatlanság miatti egészségkárosodás
Magas a lelki sérült gyermekek száma az általános iskolákban	Kiegyensúlyozott tanulók az iskolában	Ifjúságvédelmi felelősök hatékonyabb bevonása	intézményvezetők	2011.december 31.	Kiegyensúlyozott tanulók az iskolában	Kiegyensúlyozott tanulók az iskolában	Kiegyensúlyozott tanulók az iskolában

Megállapított probléma	Cél	Intézkedés	Az intézkedés felelőse	Az intézkedés megvalósításának határideje	Az intézkedés eredményességét mérő indikátor rövidtávon (1 év)	Az intézkedés eredményességét mérő indikátor középtávon (3 év)	Az intézkedés eredményességét mérő indikátor hosszútávon (6 év)
Jelzőrendszeres segítségnyújtásra vannak várakozók	Minden igény kielégítése	Eszközbeszerzés, készülékek kihelyezése	Szociális Ellátások Intézménye	2012. december 31.	Minden igény kielégítése	Minden igény kielégítése	Minden igény kielégítése
Elhasználódott, működésképtelenné váló tanyagondnoki gépjárművek cseréje	A tanyagondnoki szolgáltatás fejlesztése	Tanyagondnoki gépjárművek lecserélése	Szociális Ellátások Intézménye	2012. december 31.	Megfelelő munkaeszköz biztosítása a szolgáltatáshoz	Megfelelő munkaeszköz biztosítása a szolgáltatáshoz	Megfelelő munkaeszköz biztosítása a szolgáltatáshoz
Egészségügyi szolgáltatások hiányosságai	Az egészségügyi szolgáltatások jó minőségben igénybevehetőek a kistérségben	A meglévő <i>egészségügyi szakellátás</i> fejlesztése új műszerek beszerzésével, az eszközállomány korszerűsítésével	Pályázati referens	2013. december 31.	eszközberuházás	eszközberuházás	eszközberuházás
Nincs hospice ellátás	szolgáltatásbővítés	szolgáltatásb	Szociális Ellátások	2012.	Működő	Működő	Működő

Megállapított probléma	Cél	Intézkedés	Az intézkedés felelőse	Az intézkedés megvalósításának határideje	Az intézkedés eredményességét mérő indikátor rövidtávon (1 év)	Az intézkedés eredményességét mérő indikátor középtávon (3 év)	Az intézkedés eredményességét mérő indikátor hosszútávon (6 év)
		ővítés	Intézménye	december 31.	szolgáltatás	szolgáltatás	szolgáltatás

Megvalósítás

A megvalósítás saját erejű kivitelezése

A Csongrádi Kistérség Többcélú Társulása Esélyegyenlőségi Programja alapján biztosítani, és vizsgálni kell, hogy minden intézménye működését és munkáját érintő, és az esélyegyenlőségi szempontból fontos egyéb közszolgáltatásokat meghatározó stratégiai dokumentumba és iránymutatásba beépüljenek és érvényesüljenek az egyenlő bánásmódra és esélyegyenlőségre vonatkozó kötelezettségek és a program célkitűzései. Értékeli, visszacsatolja a program ellenőrzése során szerzett információkat.

Biztosítja a társulási döntéshozók, tisztségviselők és intézményvezetők felkészítését a programban végrehajtandó feladatokra, felkészültségük értékelését és folyamatos továbbképzésüket az érintett területeken, az alábbi alapelveknek megfelelően:

- A személyes gondoskodás biztosítása során fokozott figyelmet kell fordítani arra, hogy az ellátásban részesülő személyek emberi és állampolgári jogai ne sérüljenek. Az intézményekben az egyén autonómiáját elfogadó, integrációját minden eszközzel segítő környezetet kell biztosítani.
- A lakosság széles körében tudatosítani szükséges, hogy az egyén és a társadalom felelőssége közös. A szociálpolitika értékei a társadalompolitika és a szociális munka értékeit ötvözi. Legfőbb alapérték kell hogy legyen: a lehetőségek, források és szolgáltatások mindenki számára egyenlő hozzáféréseinek a biztosítása abból a célból, hogy önállóan, megfelelő szinten tudják élni az életüket a segítségre szoruló emberek.
- A szakemberek úgy álljanak kapcsolatban a szolgáltatást igénybevevőkkel, hogy azok értékeit, személyiségét elfogadják, az emberi méltóságot tiszteletben tartják.
- A civil társadalom erősítése, a kirekesztés elleni küzdelembe való bevonása. Hatékonyabbá kell tenni közreműködésüket a helyi közügyek alakításában. Ennek eszköze a társadalmi párbeszéd intézményeinek fejlesztése, a jogok és a jogtudat erősítése, továbbá a diszkrimináció és a társadalmi előítéletek elleni küzdelem.

- A lakossági kapcsolatokra is nagyobb hangsúlyt kell helyezni. Fontos, hogy az érintettek korrekt információkkal rendelkezzenek a szociális szolgáltatásokról, azok tartalmáról, a jogosultsági feltételekről és a hozzáférési lehetőségekről. A tájékoztatáshoz fel kell használni az elektronikai eszközöket, és az eddig működő tájékoztatási formákat is.

A Társulás forrással nem rendelkezik a program kivitelezés kötelező feladatain túli eszközök anyagi támogatására, ám a Programelemek végrehajtására egyéb eszközöket keres.

A megvalósítást segítő egyéb eszközök

Kiemelt programelem	Meghatározott feladatok	Célértékek	Koordinációs feladat	Koordinációért felelős személy
Uniós pályázatokon részvétel	Pályázatfigyelés és éves pályázati terv készítése	legalább évente egy uniós pályázaton részvétel	Pályázati dokumentáció összeállítása	Munkaszervezet vezetője
Hazai, normatíván kívüli támogatások igénybe vétele	Pályázatok, támogatások igénylése, jogosulti kör tájékoztatása	legalább évente egy programban részvétel	Részvételi dokumentáció összeállítása	Munkaszervezet vezetője
Képzések, továbbképzések	Képzésen való részvétel	Valamely esélyegyenlőségi területen képzettséget szerezzenek a munkatársak	Képzések szervezése, részvétel a más által szervezett képzéseken	Munkaszervezet vezetője

11. MONITORING ÉS NYILVÁNOSSÁG

Monitoring

A Csongrádi Kistérség Többcélú Társulásának Települési Esélyegyenlőségi Helyzetelemzésének és Programjának monitoring vizsgálata az alábbiak szerint történik:

- Az **intézmények** az éves beszámolóikban értékelik az esélyegyenlőségi program megvalósítását.

Felelős: Intézményvezetők, intézményi esélyegyenlőségi referensek

Határidő: minden év október 30. (első alkalommal a 2012. évben)

- A **Társulási Tanács** az intézményi beszámolók alapján éves értékelést készít, melyben meghatározza a fejlesztendő területeket, az eddigi eredményeket, a beavatkozások hatékonyságát, az új problémákat beazonosítja, amelyre megoldási javaslatot készít, valamint ellenőrzi a Program végrehajtásában feltüntetett határidők betartását és a végrehajtás teljeskörűségét. Ennek érdekében Munkacsoportot hoz létre, és biztosítja a munkacsoporti és az egyéb esélyegyenlőséggel kapcsolatos fórumokon történő részvételi lehetőséget, témafelvetéseket. Munkájukról az esélyegyenlőségi referens vezetésével évente egyszer beszámol a Társulási Tanácsnak, mely tartalmazza többek között: a fejlesztendő területeket, az eddigi eredményeket, a beavatkozások hatékonyságát, az új problémákat beazonosítja, amelyre megoldási javaslatokat készít, valamint ellenőrzi a Program végrehajtásában feltüntetett határidők betartását és a végrehajtás teljeskörűségét.

Felelős: Társulási Tanács vezetője

Határidő: minden év október 30.

- Az **értékelést** minden érintett intézmény megkapja, melyek fejlesztési területeit éves tervezésénél figyelembe veszi.

Felelős: Társulási Tanács vezetője és Intézményvezetők

Határidő: minden év október 30.

Nyilvánosság

A Társulás és az intézmények a Programot és a beszámolókat saját honlapjukon, és az SZMSZ-ben szabályozott módon közzé teszik.

Szükséges továbbá minden elérhető eszközt és helyi médiát bevonni (honlap, tájékoztató kiadványok, rendezvények, lakossági fórumok, helyi sajtó stb.) a támogató szakmai és társadalmi környezet kialakítása érdekében.

A program elfogadását követően, a véleménynyilvánítás lehetőségének biztosítása érdekében nyilvános fórumot hívunk össze. A véleményformálás lehetőségét biztosítja az Esélyegyenlőségi Intézkedési Terv nyilvánosságra hozatala.

A nyilvánosság folyamatos biztosítására érdekében évente tájékoztatjuk a program megvalósításában elért eredményekről, a monitoring eredményeiről a települések döntéshozóit, tisztségviselőit, az intézmények és az együttműködő szakmai és társadalmi partnerek képviselőit.

Az éves monitoring vizsgálatok eredményeit nyilvánosságra hozzuk, természetesen csak aggregált adatokat és információkat közölve, a személyes adatok védelmének biztosítása mellett. Az eredményekre felhívjuk a figyelmet a különböző rendezvényeken, beépítjük kiadványainkba, a tolerancia, a befogadás, a hátrányos helyzetűek támogatásának fontosságát igyekszünk megértetni a lakossággal, a támogató szakmai és társadalmi környezet kialakítása érdekében.

Kockázatelemzés

Intézkedés	Az intézkedés megvalósulásának kockázata ¹	A kockázat következményének súlyossága ²	A kockázat bekövetkezésének valószínűsége ³	A kockázat elhárításának, kezelésének tervezett módja
Intézményi szintű esélyegyenlőségi programok nincsenek	3	1	1	Intézményi szintű esélyegyenlőségi programok készítése
Nincsenek adatbázisok és felmérések az esélyegyenlőségi területekre (Gender; Fogyatékos ügy)	3	3	2	Adatbázis megalkotása és széleskörű kommunikációs kampány az adatszolgáltatás előnyeinek bemutatásáról, munkatársak képzése

¹ 1: nem súlyos; 2: közepesen súlyos; 3: súlyos

² 1: nem súlyos; 2: közepesen súlyos; 3: súlyos

³ 1: nem valószínű; 2: lehetséges; 3: valószínű

12. KONZULTÁCIÓ ÉS VISSZACSATOLÁS

Az Esélyegyenlőségi Program Csongrád, Csanytelek, Felgyő és Tömörkény önkormányzatainak, a kistérségi munkaszervezet, valamint a társulási intézmények közreműködésével készül.

A kiemelt problématerületekre a terület képviselőinek, szakembereinek részvételével tematikus munkacsoportokat alakítunk a problématerület beavatkozásainak részletes kidolgozása, cselekvési terv készítése és a területen kitűzött célok megvalósítása érdekében. A munkacsoportok vezetői rendszeresen beszámolnak munkájukról a Társulási tanács számára.

Az első elkészített programot az érintettek bevonásával és véleményeinek kikérésével 2012. október 31-ig felül kell vizsgálni.

13. KÖTELEZETTSÉGEK ÉS FELELŐSSÉG (SZANKCIONÁLÁS)

Az esélyegyenlőséggel összefüggő feladatokért az alábbi személyek, illetve csoportok, az itt meghatározott körben felelősek.

A Program végrehajtásáért a Társulási Tanács részéről a munkaszervezet vezetője felel. Az ő feladata és felelőssége:

- Biztosítani kell, hogy a kistérség minden lakója, az intézmények, és az érintett szakmai és társadalmi partnerek számára elérhető legyen az Esélyegyenlőségi Program.
- Biztosítani kell, hogy a Társulási Tanács, illetve az egyes intézmények vezetői minden ponton megkapják a szükséges felkészítést és segítséget az intézkedési terv végrehajtásához.
- Az egyenlő bánásmód elvét sértő esetekben meg kell tennie a szükséges lépéseket, vizsgálatot kezdeményezni, és a jogsértés következményeinek elhárításáról intézkedni.

Az Esélyegyenlőségi Program megvalósításának irányításáért a Társulási tanács részéről, annak vezetője felel. Az ő feladata és felelőssége:

- A Program megvalósításának koordinálása,
- A végrehajtás nyomon követése,
- az esélyegyenlőség sérülésére vonatkozó esetleges panaszok kivizsgálása,
- a szükséges esélyegyenlőségi munkacsoportok összehívása és működtetése.

A Társulási Tanács vezetője, a Társulás tisztségviselői és a társulási fenntartásban lévő intézmények vezetői felelősek azért, hogy ismerjék az egyenlő bánásmódra és esélyegyenlőségre vonatkozó jogi előírásokat, biztosítsák a diszkriminációmentességet, a befogadó és toleráns légkört, és megragadjanak minden alkalmat, hogy az esélyegyenlőséggel kapcsolatos ismereteiket bővítő képzésen, egyéb programon részt vegyenek.

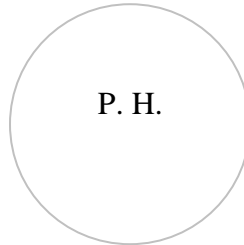
- Felelősségük továbbá, hogy ismerjék az Esélyegyenlőségi Programban foglaltakat és közreműködjenek annak megvalósításában.

- Az esélyegyenlőség sérülése esetén hivatalosan jelezzék azt.
- Az intézmények vezetői intézményi akciótervben gondoskodjanak az Esélyegyenlőségi Programban foglaltaknak az intézményükben történő maradéktalan érvényesüléséről.

Minden, a **Társulási Tanáccsal és annak intézményeivel szerződéses viszonyban álló**, számukra szolgáltatást nyújtó fél felelőssége, hogy megismerje az intézkedési tervet, magára nézve kötelezőként kövesse azt, és megfeleljen az elvárásainak, amelyre vonatkozó passzust a jövőben bele kell foglalni a szerződésbe.

14. LEGITIMÁCIÓ

Csongrádi Kistérség Többcélú Társulásának Esélyegyenlőségi Programját a Tanács a(z)
...../2011. sz. határozatával elfogadta.



.....
Polgármester

.....
Polgármester

.....
Polgármester

.....
Polgármester

Csongrád, 2011. október .